





# YONSEI SCHOOL OF BUSINESS

2021 연세대학교 경영대학 연차보고서



## CONTENTS

<b>SPECIAL THEME</b>		<b>YSB PEOPLE</b>
<b>PART 1.</b>		<b>EDUCATION</b>
<b>PART 2.</b>		<b>RESEARCH</b>
<b>PART 3.</b>		<b>SOCIAL ENGAGEMENT</b>
<b>PART 4.</b>		<b>YSB GLOBAL</b>

# YONSEI UNIVERSITY SCHOOL OF BUSINESS



연세대학교 경영대학은

Creativity, Integrity, Global Perspective 3대 핵심가치를 중심으로  
최초이자 최고의 Creative Readership을 이끌어내왔습니다.

4차 산업혁명과 전례없는 코로나19 팬데믹의 대변환 시기에도,  
연세대학교 경영대학은 미래를 위한 교육과정과 다양한 지원정책을 발판으로  
끊임없이 도전해왔습니다.

연세대학교 경영대학은 지속가능한 사회적 가치를 창출하는 교육과 선도적 연구를 통해  
계속해서 새로운 시대를 열어나갈 것입니다.

# YSB HISTORY

## 연세대학교 경영대학의 역사는 도전과 개혁의 역사입니다

연세대학교 경영대학은 최초라는 명성에 걸맞게 항상 최고를 지향해 왔습니다.  
 1915년 창립 이래 4만 3천 6백여 명의 연세대학교 경영대학 동문들은 한국 근대화의 역군이 되어  
 경제 발전을 주도했고, 민주화 시대를 이끌었습니다.  
 이제 연세대학교 경영대학은 세계 무대에서 활약하며 인류 공동체의 지속발전을 위해 전진하고 있습니다.

YONSEI UNIVERSITY SCHOOL OF BUSINESS



조선기독교대학 내  
상과 설립

1915

1917  
연희전문학교 발족

1946  
연희대학교  
종합대학 설립인가  
(상학 180명 선발)



연세대학교로 통합

1957

1958  
경영학과 신설

1965  
경영대학원 신설  
석사 및 연구 과정 개설

1968  
상학과 및 경영학과  
통폐합

1976  
경영대학원  
최고경영자과정  
개설



- 경영대학원 부설 상남경영원 개원
- 풀타임 Global MBA 국내 최초 개설

1998

경영대학 출범  
**2003**

**2015**

**2021**



연세대학교 경영대학 100주년  
경영관 완공



- **QS 랭킹**  
Accounting & Finance 85위  
Business & Management Studies 54위  
GMBA 141-150위
- **Times Higher Education(THE)**  
세계대학 영향력 평가  
세계 30위(국내 1위) 랭크
- **Economist 선정 세계 100대 풀타임 MBA**  
Global MBA 국내 유일 선정



**2006**  
경영전문대학원 출범

**2008**  
미국 AACSB 및  
한국 KABEA 인증 획득

**2010**  
Corporate MBA  
FT 선정  
국내 최초 세계 100대 MBA

**2011**  
Global MBA  
Economist 선정  
국내 최초 세계 100대 MBA

**2011**  
유럽 EQUIS 인증  
획득



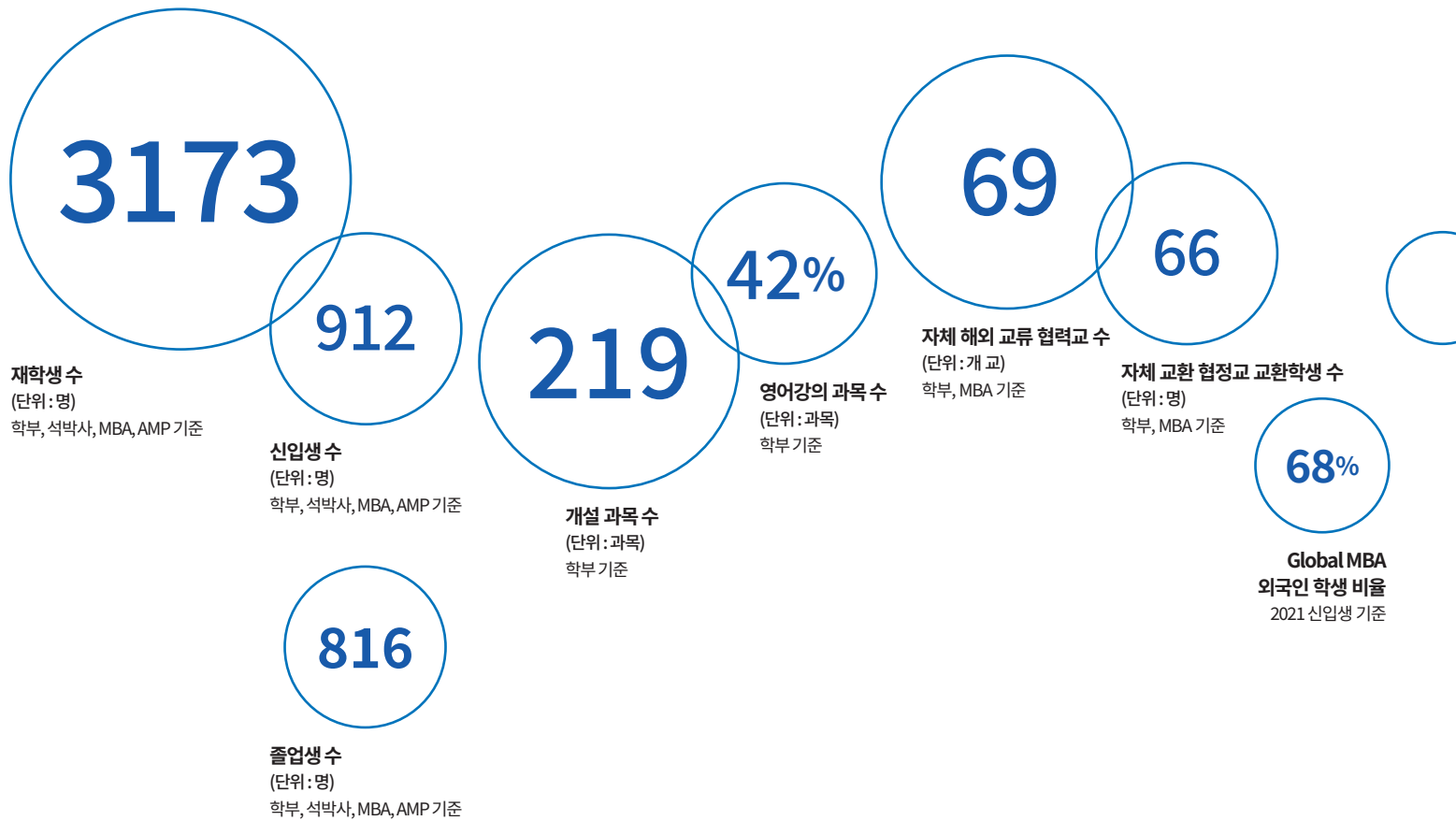
**2017**  
아모레퍼시픽과  
연세창업혁신프로그램  
협약 체결  
경영학 창업심화 전공  
제도 시행

**2018**  
Global MBA  
THE 선정  
국내 최초 글로벌  
랭킹 진입

# YSB FACTS & FIGURES

## 숫자로 보는 연세대학교 경영대학

2021년 연세대학교 경영대학은 질적, 양적으로 도약과 발전을 거듭하였습니다.  
오늘의 연세대학교 경영대학을 보여주는 다음의 수치들 속에는  
시대의 새로운 길을 걸어온 연세대학교 경영대학의 혁신과 도전이 담겨 있습니다.



155

**교원수**  
(단위:명)  
전임 67, 명예 20,  
겸임/특임 18, 객원 12,  
연구 2, 강사 36

80

**교수진 2021년  
논문 게재 편수**  
(단위:편)

**GMBA**  
이코노미스트 랭킹

81

3

**인증 보유 수**  
해외 인증 AACSB, EQUIS  
국내 인증 KABEA

61.2

**연간 장학금 수혜(총)액**  
(단위:억원)  
학부, 석박사, MBA 기준

4.73

**모금 약정액**  
(단위:억원)

308

**모금 참여자 수**  
(단위:명)

## 연세대학교 경영대학은 최초라는 명성에 걸맞게 항상 최고를 지향합니다

존경하고 사랑하는 연세 경영인 여러분,

먼저 지난 2년 코로나19로 힘든 시기를 잘 헤쳐 오신 연세대학교 경영대학 여러분께 힘찬 응원과 박수를 보내드립니다.

코로나19로 인해 직접 볼 수 있는 기회가 적었는데, 올해로 12번째 발간을 하는 Annual Report를 통해 인사드리고 연세대학교 경영대학의 소식을 전할 수 있게 되어 감사합니다.

코로나19 상황 속에서도 연세대학교 경영대학은 국내 최초라는 명성에 걸맞게 항상 최고를 지향해 오고 있습니다. 2021 Annual Report에는 이러한 노력의 자취들인, YSB History, 신입교원 소개, 주요 동문 소식, 논문게재 및 학술활동, 동반성장 및 지역사회문제 해결 활동, 경영사례분석대회, 평가 순위, 기부 소식 등이 담겨 있습니다.

현재 연세대학교 경영대학은 탁월한 교육과 선도적 연구를 통해 변혁의 시대를 이끌고 있습니다. 창업혁신 교육과 스타트업 양성, 글로벌 교류를 통한 리더십 함양, 선제적인 학술 연구로 국내 경영학계를 선도하며 경영학 교육과 연구 생태계의 패러다임을 변화시키고 있습니다. 또한 연세대학교 경영대학은 세계무대에서 활약하며 인류 공동체의 지속발전을 위해 전진해 나갈 것입니다. 최고의 연세대학교 경영대학을 위한 전진에 연세대학교 경영대학 구성원들의 더 많은 관심과 성원을 부탁드립니다.

코로나19가 속히 진정되고 일상이 회복되어 연세대학교 경영대학 여러분들을 직접 만나 뵈고 소통할 수 있는 자리가 마련되기를 소망합니다.

연세대학교 경영대학 여러분과 가족들 모두 건강하시고 평안하시길 기원합니다.  
감사합니다.

연세대학교경영대학장/경영전문대학원장  
이 지 만

# YSB VISION & MISSION

## VISION

세계적 수준의 경영교육 및 연구기관

A world class business school based on outstanding research and education

## MISSION

탁월한 교육과 선도적 연구를 통해 세계적 시각을 지닌 창의적이고 윤리적인 리더의 육성

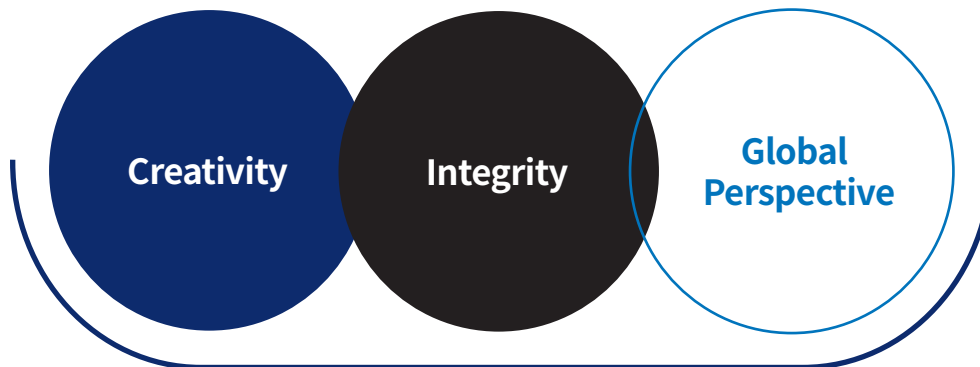
To produce influential and pioneering research and to develop creative and ethical business leaders with a global perspective through excellent education

## CORE VALUES

21세기 연세대학교 경영대학의 교육 핵심은 크리에이티브 리더십입니다.

이를 위해 학생들의 직접 참여도가 높은

크리에이티브 리더십 커리큘럼(CLC, Creative Leadership Curriculum)을 도입하여 창의성(Creativity), 윤리성(Integrity), 글로벌 시각(Global Perspective)의 3대 핵심가치를 추구합니다.



**CORE VALUES**  
(Creative Leadership)

\* special theme.

YSB  
PEOPLE

2021 Annual Report special theme,  
YSB PEOPLE을 통해 연세대학교 경영대학을 만나보세요!

<b>Operations Management</b>	.....	정 승 환 신임 교수 (OM)
<b>Accounting</b>	.....	정 수 미 신임 교수 (회계)
<b>Management</b>	.....	류 원 상 신임 교수 (매니지먼트)
<b>Marketing</b>	.....	전 유 정 신임 교수 (마케팅)
<b>Journal of Finance</b>	.....	이 지 윤 교수 (재무)
<b>World New History</b>	.....	김 상 옥 (동문 경영 98)
<b>New Communication</b>	.....	소 영 민 (동문 CMBA 100기)
<b>Distribution</b>	.....	정 재 형 (동문 CMBA 100기)
<b>Promote Value</b>	.....	오 시 영 (학생 경영 18)
<b>Creating Shared Value</b>	.....	이 승 훈 (동문 EMBA 11기)



연세대학교의 우수한 연구 환경에서  
미래의 OM 분야 연구를 선도할 수 있는 창의적인 연구를 수행하고자 합니다.  
특히, 현재 대두되고 있는 빅데이터, 데이터 애널리틱스 기법을  
OM분야의 주요한 문제에 적용하고, 산업체와 긴밀한 협업을 통해  
실현 가능한 실증적인 연구를 하고 싶습니다.  
이러한 연구들이 교육에 적용되고 이를 통해 빠르게 변화하는 경영환경에서  
창의적인 역할을 할 수 있는 후학을 양성하는 것이 저의 목표입니다.



# Operations Management

정 승 환  
신임 교수 (OM)



회계의 가장 큰 역할은 정보 제공에 있습니다.  
인생은 선택의 연속이고, 선택을 하려면 다양한 정보들이 필요합니다.  
적절하고, 신뢰할 수 있는 여러 정보를 적시에 효율적으로 제공함으로써  
의사결정자가 최적의 선택을 할 수 있도록 돕는 것이 중요합니다.  
연세대학교 구성원으로 합류하게 되어 기쁘고,  
훌륭하신 교수님들을 도와 경영대학이 발전해 나가는데 조금이나마 도움이 되고 싶습니다.  
또한, 꾸준한 연구 활동을 통하여 학계 뿐만 아니라  
정책적인 방향에도 메시지를 제시할 수 있는 좋은 논문들을 쓰는 것이 목표입니다.

# Accounting

정 수 미  
신임 교수 (회계)





한국의 경영학 연구와 교육을 이끌어온  
연세대 경영대학의 명성에 보탬이 될 수 있는 일원이 되고자 합니다.

훌륭하신 선배 교수님들께 많이 배워서  
학술적, 실용적 함의가 큰 도전적인 연구를 수행하고 싶습니다.

연구 주제 선정에 있어서도 서구의 기업보다는  
한국 기업에게 많은 시사점을 줄 수 있는 연구를 하고자 합니다.  
또한, 강의실 안과 밖 모두에서 학생들에게 도움이 될 수 있는  
교육자가 되기 위해 노력하고자 합니다.



# Management

류 원 상  
신임 교수 (매니지먼트)





제 연구는 소비자들이 온라인상에서 소셜 미디어 및 가상 현실 기술을 어떻게 사용하는지에 중점을 두고 있습니다. 이 분야에 대한 학계와 대중의 관심이 높아지고 있는 만큼, 활발한 연구 파이프라인을 구축하여 연세대학교 경영대학의 연구 커뮤니티에 기여하고 싶습니다. 또한, 해외 교수진과도 활발히 교류하여 연세대학교가 더욱 세계적인 글로벌 기관이 되는 목표에 동참하고 싶습니다. 마지막으로 지난 두 학기 동안 마케팅 수업을 하면서, 연세대학교 학생들을 만나는 것이 개인적으로 매우 뜻깊고 즐거웠습니다. 연세대학교 경영대학의 가장 큰 자산인 우리 학생들에게, 마케팅 교수 뿐만 아니라 의지할 수 있는 사람으로서 함께 하고 싶습니다. 하루 빨리 캠퍼스에서 연세대학교 여러분을 직접 만날 수 있고, 연세대 커뮤니티와 오랜 인연을 이어갈 수 있기를 바랍니다.



# Marketing

전 유 정  
신임 교수 (마케팅)

# Journal of Finance

세계 최고의 재무학술저널 Journal of Finance 2021년 12월호 단독저자  
"Information asymmetry, mispricing, and security issuance" 제목의 연구논문 게재  
논문정보: Lee, Jiyeon. "Information asymmetry, mispricing, and security issuance." The  
Journal of Finance 76.6 (2021): 3401-3446.



연세대학교 경영대학에서 학부 및 석사 과정을 통해 얻은 학문적 지식과  
임용 후 누리고 있는 훌륭한 연구 환경 덕분에 즐겁게 연구를 하고 있습니다.  
저보다 훨씬 우수하신 선후배 교수님들께서 이끌어 주시며 뛰어난 학생들이 연구를 보조해주어  
제가 하고 싶은 주제의 연구를 효율적으로 수행할 수 있는 것 같습니다.  
연세대학교 경영대학 소속으로 저의 첫 논문이 게재되어 매우 영광으로 생각합니다.  
앞으로 학계 및 사회에 더욱 기여할 수 있는 연구를 하기 위해 최선을 다하겠습니다.



이 지 윤  
교수 (재무)

# World New History



콘서트도 하나의 잘 기획된 브랜드로 만들어  
관객들의 마음을 움직이고 싶었습니다



단순히 가수가 노래를 부르는 콘서트가 아니라, 잘 기획된 브랜드로, 하나의 상품이자 작품이 될 수 있도록 만들고 싶었습니다. 2시간이 넘는 콘서트에 서사를 깔고, 음악을 배열하고, 그 사이를 부드럽게 기승전결로 이어지는 연출을 넣으면 관객의 마음을 움직이기 쉬울 것이라 생각했습니다.

최대 80명에 이르는 프로덕션팀을 이끌며 월드투어를 진행하는 프로듀서는 경영자로서의 시각과 마인드가 필요합니다. 연세대학교에서 경영학을 전공하며 자연스럽게 합리적 사고의 틀을 가질 수 있었습니다.

공연도 다른 산업과 마찬가지로 한정된 자원을 효율적으로 분배하여 최대의 효용을 끌어내는 일이기 때문에, 관객의 즐거움을 가장 크게 이끌어 낼 수 있는 요소를 고민하고 선택해야 합니다. 큰 투어의 프로덕션을 만들고 운영하는 데 연세경영에서 체득한 경영학적인 마인드가 큰 도움이 되었습니다.

김 상 욱 동문

경영 98  
PLAN A 대표 프로듀서  
BTS 스타디움 월드투어 연출



# New Communication

YONSEI UNIVERSITY SCHOOL OF BUSINESS



## 개인, 조직, 기업 간 새로운 의사소통이 필요합니다

연세 MBA를 선택한 것이 저에게는 최고의 선택입니다. GMBA, FMBA, CMBA, EMBA의 네 과정이 하나의 네트워킹을 통해 서로 지식과 정보를 공유하는 것은 연세 경영이 단연 최고라고 자부합니다. 다른 원우들을 통해 배울 수 있는 기회가 무궁무진하다고 생각합니다.

연세대학교 경영대학원 CMBA 과정을 통해, 조직을 체계적으로 관리하고, 조직원들과 더욱 양질의 소통을 하며, 리더십을 어떻게 발전시키는지에 대해 배울 수 있었습니다. 나아가 조직을 더 큰 조직으로 성장시키는데 필요한 현실적이고 세부적인 측면까지 배울 수 있었습니다.

현재, 보험 경영에서 가장 필요하다고 생각되는 부분은 보험 경영 조직에 새로운 활력을 불어넣어야 한다는 것입니다. 보험은 다양한 연령의 고객을 확보해야하기 때문에, 젊고 프로페셔널한 영업 조직 양성에 대한 연구를 지속하는 것이 저의 큰 역할입니다.

소 영 민 동문

Corporate MBA 100기  
2022 연세MBA 총원우회장  
신한금융그룹 신한라이프 본부장

# Distribution



글로벌 경영 흐름을 따라가보면  
곧 유통의 방향성이 있습니다



글로벌 경영 흐름을 따라가보면 곧 유통의 방향성이 거기에 있다고 생각합니다. 유통은 제품의 생산 단계에서부터 소비자의 구매 과정까지, 모든 비즈니스 영역에 영향을 미치기 때문에 경영과 유통은 떼어낼 수 없는 관계이며, 산업과 경영 전반에 대한 이해를 갖추는 것이 유통 전문가의 핵심 자질입니다. 특히, 4차 산업혁명 시대의 신유통혁명을 리드하기 위해서는 경영에 관한 폭넓은 지식이 필요합니다.

시대의 변화에 가장 민감하게 반응하는 산업 중의 하나가 바로 '유통'입니다. 현재 유통 업계는 4차 산업으로 빅데이터가 폭넓게 활용되며 소비자 중심의 콘텐츠, 상품, 물류, 무역, 플랫폼 등의 다양한 산업군들이 결합되어 기존에 없던 새로운 유통 서비스가 생겨나고 있습니다.

지금까지의 유통의 흐름이 온/오프라인을 통해 소비자들이 필요한 것들을 제공하는 것이었다면, 앞으로는 다양한 산업과 서비스의 경계가 허물어지고 데이터와 기술을 기반으로 더욱 편리하고 생활에 밀접하게 제공하는 단계로 발전해나갈 것입니다.

정재형 동문

Corporate MBA 100기  
연세대학교 경영전문대학원 연세유통연구소 회장  
요기요 플랫폼사업본부 B2B 실장



# Promote Value



많은 사람들에게 가치를 알려야  
비로소 의미가 실현될 수 있습니다



연세대학교 경영대학 홍보대사 비즈연(BizYON)은 경영대학의 가치를 보여주는 영사기라고 생각합니다. 2021년 9월부터 2022년 3월까지 비즈연 회장을 역임 해오며 연세경영의 진정한 가치를 사람들이 인지하고, 긍정적으로 받아들일 수 있도록 많은 노력을 기울여왔습니다.

2021년에는 코로나로 인해 오프라인으로 행사를 진행할 수 없어 화제성이 줄어들었고, 온라인이라는 익숙하지 않았던 채널에 집중하여 홍보해야 했습니다. 하지만 적은 비용으로 더 많은 사람에게 연세경영의 가치를 알리는 방법이라는 것도 깨닫게 되었습니다. 비즈연과 저 스스로에게도 시야를 넓히고 성장할 수 있었던 계기였습니다.

가치를 만드는 것뿐만 아니라 알리는 것도 중요하다고 생각합니다. 많은 사람이 알아야 비로소 의미가 실현될 수 있습니다. 비즈연의 경험을 바탕으로 가치를 찾고, 이 가치가 필요한 사람에게 널리 알리는 방법 등을 배우고 연습할 수 있었습니다.



오시영 학생

경영 18  
비즈연(BizYON) 28기 전 회장

# Creating Shared Value



## 기업의 경제적 가치와 사회적 가치는 함께 공존해야합니다

반도체용 케미칼 전자재료를 전문으로 개발 및 생산하는 회사를 외길로 운영해왔습니다. 사업 초창기, 반도체 공정재료인 조정밀 최첨단 분야는 볼모지와 같았습니다. 하지만, 적극적인 R&D 투자와 핵심기술확보에 집중하며 국내에 몇 안 되는 반도체 소재 전문회사로 성장할 수 있었습니다. 앞으로도 저의 전공과 연세 경영전문대학원 EMBA 학업을 통해 배운 이론과 실습을 활용하여 공유가치창출(CSV) 경영을 실천하는 기업을 운영하고자 합니다.

아무리 이윤을 많이 내는 기업일지라도 환경 및 안전과는 바꿀 수 없다는 철칙이 있었습니다. 기업은 이윤을 추구하는 것을 목표로 삼되 그것을 바탕으로 임직원 및 가족들을 위한 복지, 임금인상, 나아가 사회에 환원하는 기업이 되어야 합니다.

기업의 규모가 커질수록 전문적인 지식과 기능을 갖춘 경영관리 능력이 필요합니다. 연세 EMBA 과정은 전문 엔지니어링 능력과 함께 기업을 둘러싼 다양한 이해관계자인 직원, 주주, 고객사, 환경, 사회적 책임까지 넓은 시야를 갖게 해주는 과정입니다.



이 승 훈 동문

경영 석사 99기

EMBA 11기

영창케미칼 대표이사

part 1.

# EDUCATION

## 1 YSBA/S 특강

- 인재를 키우고 성과를 올리는 리더의 조건
- 지속 가능 경영을 위한 ESG 경영과 투자
- 포스트 코로나 시대의 새로운 국제 통상 질서, 중국의 성장 전략과 우리 기업의 대응
- 역발상을 통한 학습조직 만들기

## 2 제 1회 대학생 회계사례 경진대회

연세대학교 경영대학 소속 연세얼리버드팀, 한국세무사회 회장상 수상

## 3 온택트 연세 비즈니스리더과정 운영

실시간 온라인 강의로 듣는 경영자 교육과정  
핵심 경영이론을 바탕으로 실무 적용 역량 향상

## 4 2021 MBA 경영사례분석대회

연세대학교 경영전문대학원, 산업통상자원부 장관상 및 우수상 수상

## YSB A/S 특강

2021년, 연세대학교 경영대학은 네 차례의 YSB A/S 특강을 진행하였다. YSB A/S는 경영대학(원)을 대상으로 경영학 최신의 트렌드 특강을 통해 지속적인 자기계발과 선후배간 네트워크를 넓혀 나가는 기회를 제공한다. 코로나 19의 상황에도 ZOOM으로 진행되어 일반대학원, MBA, AMP, 학부의 높은 참여를 이끌어냈다.



### ‘인재를 키우고 성과를 올리는 리더의 조건’

정동일 교수(매니지먼트), 4월 28일

리더십의 본질, 조직구성원 간의 신뢰와 수평적 리더십, 성과 창출을 위한 실천적 사례를 논의하였다. 아울러 직원들에 대한 긍정적 영향력을 끼칠 수 있는 enabling한 리더 방식에 대한 논의도 활발히 진행되었다.



### ‘지속 가능 경영을 위한 ESG 경영과 투자’

신진영 교수(재무), 6월 2일

기업 경영의 부가적인 활동으로서가 아닌, 경영의 본류로서 ESG의 개념을 강조하였다. 국내외 사례를 통해 ESG 경영과 투자 추세를 확인하고, 앞으로의 ESG 경영과 투자가 성과를 거두기 위한 방향을 살펴보았다.



### ‘포스트 코로나 시대의 새로운 국제 통상 질서, 중국의 성장 전략과 우리 기업의 대응’

곽주영 교수(국제경영), 9월 8일

미중 무역분쟁과 코로나 19라는 세계적 과제를 당면한 현재, 제 14차 5개년 계획(2021-2025)를 바탕으로 중국이 추구하는 성장과 전략을 파악한 후, 우리 기업이 대응해야하는 방향에 대해 함께 논의하였다.



### ‘역발상을 통한 학습조직 만들기’

이무원 교수(매니지먼트), 11월 24일

4차 산업혁명, 코로나 19 등 경영 환경의 변화 속에서 기업 조직의 동적 역량 증대를 위한 필요성을 강조하였다. 이러한 시대적 요구에 맞서 조직의 혁신 역량을 '학습조직'이라는 역발상의 시각에서 재조명하였다.

## 제 1회 대학생 회계사례 경진대회

연세대학교 경영대학 소속 연세얼리버드팀,  
제 1회 대학생 회계사례 경진대회 한국세무사회 회장상 수상

제 1회 대학생 회계사례 경진대회에서 경영대학 김경원(경영 17), 김서영(영문 17), 이수민(경영 17), 정다운(경제 14) 학생이 '연세얼리버드'라는 팀명으로 출전하여 한국세무사회 회장상과 상금을 수상하였다.

총 45개팀이 참가해 회계 문제를 살펴볼 수 있는 기업, 조직, 공공 사례를 선정하여 분석하고 발표하였다. 연세얼리버드 팀은 "암호화폐 보유기업의 회계처리 현황과 시사점"이라는 주제로, 국내외 기업 마이크로스트래티지, 번지, 두나무, 그리고 한빛소프트라는 총 4개의 기업을 선정하였다.

연세얼리버드 팀은 기업들이 보유하는 암호화폐에 적용되는 회계 기준이 상대적으로 명확하지 않기 때문에 경제적 실질을 제대로 보여주지 못하는 문제점이 있다고 보았다. 또한, 투자목적으로 암호화폐를 보유하는 기업들은 이를 무형자산으로 분류하고 있었지만, 무형자산은 그 공정가치 상승을 당기순이익에 적절하지 반영하지 못하므로 암호화폐가 가진 변동성과 성격을 고려해보았을 때 이러한 회계처리는 문제점이 있다고 보았다.

이번 대회를 통해 연세얼리버드팀은 회계가 실제 기업과 금융시장에서 가지는 중요성을 경험할 수 있는 기회가 되었다고 전하였다.



제 1회 대학생 회계사례 경진대회, '연세얼리버드' 팀

## '온택트 연세 비즈니스리더과정' 운영

실시간 온라인 강의로 듣는 경영자 교육과정  
핵심 경영이론을 바탕으로 실무 적용 역량 향상

2021년, 비대면·온라인 '연세 비즈니스리더과정'이 연세대학교 상남경영원에서 운영되었다.

2021년 6월 개설된 온택트 연세비즈니스리더 과정(주임교수 이호근)은 상남경영원이 처음으로 100% 비대면으로 진행한 교육이다. 주 2회, 4주 간의 짧은 교육 기간이지만 Digital Transformation 주제하에 빅데이터, 인공지능, 사물인터넷, 클라우드 서비스, 블록체인 등 최근 기업들이 관심을 가지고 있는 이슈들을 교육과정에 담았다.

이 교육과정은 디지털 트랜스포메이션(Digital Transformation)에 특화된 내용으로 국내 최고의 연세대 교수진과 현장 실무 전문가 강사진으로 구성된 다양한 기업에서 참여한 교육생 27명을 대상으로 기업의 미래를 이끌어갈 비즈니스 리더에게 필요한 핵심 경영이론과 생생한 현장 실무사례로 진행했다.

코로나 19 팬데믹 상황에 따라 100% Zoom을 활용한 과정으로 실시간 소통이 가능해 어디에서나 들을 수 있다는 장점을 극대화하여 핵심 경영 이론을 바탕으로 통합적 사고와 실무 적용 역량을 향상시키고자 했다.



# 2021 MBA 경영사례분석대회

연세대학교 경영전문대학원  
산업통상자원부 장관상 및 우수상 수상

## • 2021 MBA Case Competition

2021 MBA 경영사례분석대회에서 연세대학교 '감나와라 배나와라 김나와라 똑딱' 팀이 산업통상자원부 장관상을, '내일은 분석왕', 'with' 팀이 머니투데이방송사장상을 수상하였다.

올해 13번째로 이어지고 있는 이 대회는 머니투데이방송(MTN)과 연세대학교 경영전문대학원이 공동주최해 왔다. 올해는 NH농협금융이 제시한 '빅테크 기업의 금융 진출에 대한 농협금융의 대응전략', 'MZ세대 확보를 위한 농협금융 마케팅전략' 등 2가지 주제로 진행되었다. 심사위원은 연세대학교 경영대학 민순홍 교수(OM)가 맡았다.

치열한 예선을 거쳐 본선에 진출한 각 팀들은 빅테크 기업들의 진출로 기존 금융사의 위협과 이를 반영한 금융상품들을 제안하고, NH농협금융 서브 브랜드를 통해서 MZ세대 유입을 위한 마케팅 전략 등을 발표했다.

이우식 NH금융연구소 소장은 본 대회에서 제안된 아이디어들이 NH농협금융의 실제 사업에도 활용될 수 있을만큼 현실적인 시각과 체계적인 분석이 이루어졌다고 보았다.



1

## • 연세대학교 경영전문대학원 수상 내역

**• 산업통상자원부 장관상**  
팀명 : 감나와라 배나와라 김나와라 똑딱  
팀원 : 김동빈, 배고은, 김해나  
주제 : 서브브랜드 Famin을 통한 NH혁신의 서막

**• 우수상**  
팀명 : 내일은분석왕  
팀원 : 김준태, 김태수, 이우람, 이정민  
주제 : NH Cropfin

**• 우수상**  
팀명 : with  
팀원 : 한수경, 조은성, 문영주, 김민준  
주제 : 모빌리티 라이프 플랫폼 선점 통한 No.1통합 플랫폼 도약



2



3

1) 산업통상자원부장관상 수상, '감나와라 배나와라 김나와라 똑딱' 팀  
2, 3) 연세대학교 경영관 B1 용재홀에서 개최

part 2.

# RESEARCH

## 1 YSB Research

- 2021 온라인 연세 상경인의 밤, 초헌학술상 수상 : 이기영 교수
- 세계적 수준의 탁월한 연구 성과로 인류 발전에 기여, 언더우드 특훈교수 선정 : 최정혜 교수
- 공정하고 정직하고 믿을 수 있는 윤리경영 의식을 위한, 한국윤리경영 학회 : 이호영 교수
- 새로운 뉴노멀 시대에 대응하기 위한 협력적 공동체로서의, 한국로지스틱스 학회 : 민순홍 교수

## 2 연세경영연구소 YBRI

YONSEI BUSINESS RESEARCH INSTITUTE

## 3 4단계 BK21 사업, 국제적 수준의 연구경쟁력 강화의 발판 마련

2021 BK21 교육연구단 주관 주요 행사

- The Era of AI 국제 컨퍼런스
- 한국윤리경영학회 2021 추계학술대회 및 특별세미나
- Global Engagement & Empowerment Forum(GEEF) ESG Session

## 4 나이키는 디지털 전환에서 경쟁자들과 무엇이 달랐는가

초연결 패러독스: 팬데믹 이후의 새로운 질서와 전략

신동엽, 정대훈 지음, 클라우드 나인

## 5 방탄소년단(BTS)의 성장역사와 성공요인 : 본글로벌 이론의 관점에서

「경영사연구」 제36집 제4호(통권 100호), (사)한국경영사학회

2021. 11. 30. pp. 45~75

## YSB Research

우수연구자 수상



**2021 연세 상경인의 밤  
초헌학술상 수상**  
이기영 교수 (매니지먼트)

경영대학 이기영 교수(매니지먼트)가 2021년 초헌학술상을 수상하였다.

초헌학술상은 상경·경영대학 동창회가 매년 연구업적이 우수한 경영대학 및 상경대학 교수를 선정하여 수여하는 상으로, 고병헌 회장이 2003년 동창회장 역임 당시 제정되었다.

시상식은 2021년 12월 10일 상경·경영대학 동창회가 개최한 '2021 연세상경인의 밤'에서 진행되었다.

- 2020, 2021, 2022 연세대학교 우수 강의 교수상 수상
- 2021 초헌학술상 수상
- 2020 매경 이코노미스트상 수상
- 2019, 2021 연세대학교 경영대학 강의 우수 교수상 수상
- 2019 연세대학교 경영대학 연구 우수 교수상 수상
- 2018~현재 Journal of Applied Psychology 편집 위원



**세계적 수준의 탁월한 연구 성과로  
인류 발전에 기여, 언더우드 특훈교수 선정**  
최정혜 교수 (마케팅)

연세대학교는 지난 2007년부터 국제적으로 탁월한 연구 성과를 이뤄 학교 발전에 기여한 전임교원을 '언더우드 특훈교수'로 선정하고, 3년의 임기 동안 각종 인센티브를 부여하고 있다.

경영대학의 최정혜 교수는 디지털 마케팅 분야 전문가로, 디지털 시장 환경의 급진적 변화와 소비자 관련 제도적 이슈의 영향력을 기업과 소비자 관점에서 연구하고 있다. 주요 연구 분야는 옴니채널 리테일링, 디지털콘텐츠(OTT, 게임, 웹툰), 애드테크, 헬스케어 등이다.

- 2021 롯데그룹&유통학회의 상전유통학술상 최우수학술상 수상
- 2015 마케팅 연구 최고 권위 기관 Marketing Science Institute MSI Young Scholar 선정
- 2014 경영학회 신진경영학자상 수상
- 2013 연세학술상 사회과학 분야 여성 최초 수상자 선정
- Journal of Marketing Research, Marketing Science, Management Science 논문 게재

\* 배치는 성함의 오름차순으로 정렬하였습니다.

# YSB Research

## 학회 활동



**공정하고 정직하고 믿을 수 있는  
윤리경영 의식을 위한, 한국윤리경영 학회**

**이호영 교수 (회계)**

제15대 한국윤리경영학회장을 맡았던 이호영 교수는, 2021년 경영연구의 핵심 학회인 한국윤리경영학회의 주요 핵심 활동을 다양하게 이끌어내었다.

2021년 한국윤리경영학회는, 3월 ESG 경영과 디지털 전환 등 윤리경영 연구의 활성화를 위해 ESG 환경 성과 측정과 환경윤리 포럼, 4월 부패 방지 경영시스템의 인증현황과 개선과제 좌담회, 6월 디지털 전환기의 기업윤리 · 디지털 시대의 부정 적발과 위기관리 특별 세미나, 8월 AI(인공지능) 윤리 국제 세미나 등 다양한 세미나와 포럼 등을 개최하였다.

- 2013, 2021 연세대학교 공헌교수상 수상
- 2018 연세대학교 연구우수업적교수상 수상문장 수상
- 2017 한국경영학회 최우수 학술논문상 수상
- 2015 한국글로벌경영학회 우수 학술논문상 수상
- 2013 한국경영교육학회 최우수 학술논문상 수상



**새로운 뉴노멀 시대에 대응하기 위한  
협력적 공동체로서의, 한국로지스틱스 학회**

**민순홍 교수 (OM)**

한국로지스틱스 학회는 1992년부터 30년째 이어져 오고 있는 로지스틱스 연구 및 실무자들의 대표적인 교류 공동체이다. 현재는 학회 뿐만 아니라 연구소, 기업, 정부와 함께 관련 지식, 기술 개발 등을 공유하고 협력하여 활발한 네트워킹을 이끌어 내고 있다.

이에 2021년 9월 새롭게 회장을 맡게 된 연세대학교 경영대학 교수 민순홍 회장은 뉴노멀 시대에 대응하기 위해, '협력적 공동체'로서의 한국로지스틱스 학회의 중요성을 강조하였다. 또한, 로지스틱스 산업은 연구와 현업을 분리하여 생각할 수 없는 산업이기 때문에 법칙성에 대한 이론을 통해 실제 데이터를 적용 및 검증함으로써 현업에서도 확신을 가지고 활용할 수 있는 보편적인 해결책을 제시해야한다고 설명하였다.

- 한국로지스틱스학회 로지스틱스대상 학술상 수상
- 생산관리학회 현우 객수일 생산관리 학술상 수상
- International Journal of Logistics Management 우수논문상 수상

\* 배치는 성함의 오름차순으로 정렬하였습니다.

# 연세경영연구소 YBRI

## YONSEI BUSINESS RESEARCH INSTITUTE

연세경영연구소는 미래지향적, 창조적인 가치 창조로 성공적인 기업경영 및 국가경영을 이끄는 연세대학교 경영대학(원)의 경영연구기관이다.

2021년에 81회의 세미나, 1회의 '럭셔리 메타버스'를 주제로 한 국제 포럼, 3회의 '글로벌 아시아시대의 제2창업 (Session: Doctoral Consortium)', '한국경제 발전 방향과 기업/산업의 역할', '팬데믹 환경과 경영혁신'을 주제로 한 학술대회를 후원 및 진행하여 기업 경영에 대한 활발한 연구가 확대될 수 있도록 주도적인 역할을 하였다.

연세경영연구소는 연세대학교 경영대학 경영연구소가 발간하는 학술지로서 경영학 분야의 이론적, 경험적, 실질적 지식의 축적과 개발에 기여하고 이를 통한 학문적 토론의 기회를 확대함은 물론, 학계와 기업의 전문경영자를 대상으로 현대 경영학 이론과 경영기법 및 교육자료를 제공하는 것을 기본사명으로 하고 있다.

1963년부터 발행된 “산업과 경영”이 1993년까지 1~30권이 발행되었고, 1994년부터 “연세경영연구”로 학술지의 명칭을 바꾸어 31권부터 발행해오고 있다. 2021년에는 58권 1호, 2호, 3호의 총 3건의 학술지를 발행하였다.

연세경영연구소는 우수 논문의 투고 유치를 위하여 연세경영 연구에 1년간 게재된 논문들 중 우수논문을 선정하여 시상하고 있으며 김승현 교수(S)와 박승재 교수(OM)가 각각 편집위원장과 부편집위원장을 맡고 있다.



- 1) 한국경영학회 융합학술대회, 글로벌 아시아 시대의 제2창업(Session: Doctoral Consortium)
- 2) 한국경영학회/한국경제학회 학술대회, 한국경제 발전 방향과 기업/산업의 역할
- 3) 한국경영학회 학술대회, 팬데믹 환경과 경영혁신

## 4단계 BK21 사업 선정으로 국제적 수준의 연구경쟁력 강화의 발판 마련

경영대학은 2020년 9월 교육부와 한국연구재단이 추진하는 4단계 BK21 사업에서 ‘사회가치 실현 경영인재 교육연구단’으로 선정되어 사업을 운영해 오고 있다. 교육부와 한국연구재단이 추진하는 BK21사업은 세계적 수준의 대학원 육성과 우수한 연구인력 양성을 위해 석박사 과정생 및 신진연구인력을 집중적으로 지원하는 고등교육 인력양성 사업이다. BK21 4단계 사업 기간은 2020년 9월부터 7년이다.

지원금의 대부분은 박사와 석사 학생, 신진 연구인력의 연구 장학금으로 집행된다. BK21사업에 참여하는 박사와 석사과정 학생은 매월 연구장학금으로 각각 130만원과 70만원을 지원받으며, 신진연구인력은 300만원을 지급받는다. 2021년도 3월부터 2022년도 2월까지 기간의 2차년도 참여대학원생 연구장학금으로 44,505,656원을 지원하였다. 뿐만 아니라 해외 장단기연수 등의 국제협력, 국제컨퍼런스 참여 지원과 학술활동 지원까지 받을 수 있다. 2020년 9월부터 2021년 8월까지 참여교원 43편(SSCI 논문 12편), 참여대학원생 12편(SSCI 논문 9편), 신진연구인력 10편(SSCI 논문 3편)의 논문을 게재하였다.



### BK21 4대 전략

연세대학교 경영대학 BK21 교육연구단의 궁극적 목표는 ‘사회적 가치를 실현하는 경영 인재 양성’이다. 이를 위해 ‘세계적 수준의 교육연구인력 양성 및 글로벌 50대 연구역량 실현’을 비전으로 설정했다. 인재 양성을 위해서는 교육과 연구 모두 중요하다. 특히 사회적 문제 해결 능력을 가진 인재를 육성하기 위해서는 국제적인 시각과 역량이 필수적이고, 교육사업단의 목표와 비전 달성을 위해서는 지속가능성이 바탕이 되어야 한다. 그에 따라 교육연구단은 교육, 연구, 국제화, 지속가능성을 주요 전략 분야로 설정했다.

경영학의 다양한 분야 중 연세대학교 경영대학 BK21 교육연구단은 사회적 가치 실현에 중점을 두고, △ 창업기업가 정신 △ 4차 산업혁명 △ CSR 기업윤리 △북한기업 경영을 4대 중점 분야로 설정했다. 이는 연세대학교 경영대학이 그동안 오래전부터 관심을 가지고 교육과 연구활동을 수행해온 분야이자 현재 한국 사회가 당면한 주요 문제를 포함하는 분야라 할 수 있다.

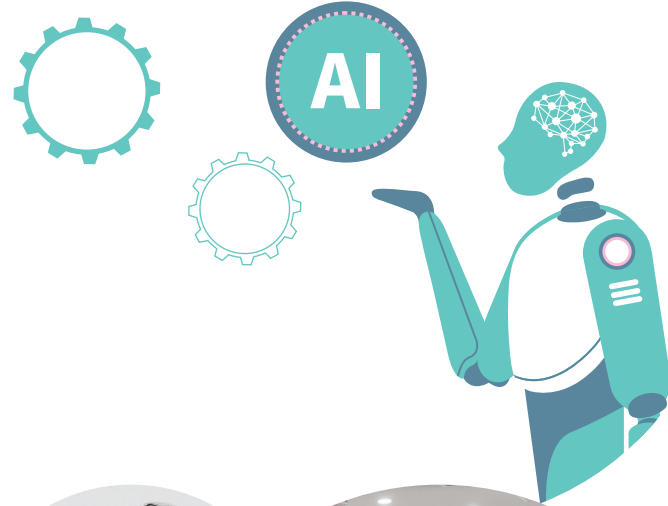
연세대학교 경영대학 4단계 BK21 사업의 교육연구단장으로, 경영대학 ODHS의 입일 교수가 이끄고있다.

2021	BK21 교육연구단 주관 주요 행사	
------	---------------------	--

1

**The Era of AI  
: Technology, Risk, and Social Development**

2021년 8월 17일, 롯데호텔에서 인공지능의 사회적, 윤리적 이슈에 대해서 한국과 중국의 학계와 산업계 인사들이 발표하고 토론하는 국제 컨퍼런스가 열렸다. 이 행사는 연세대학교 경영대학 BK21 교육연구단이 주관하고 한국의 학자, 산업계 인사 3명과 중국의 학자, 산업계 인사 4명이 AI의 윤리적 이슈에 대해서 발표와 토론을 진행하였다.



2

**한국윤리경영학회  
2021 추계학술대회 및 특별세미나: ESG 경영과 소셜 임팩트**

2021년 12월 3일, 연세대학교 상남경영관에서 한국윤리경영학회와 연세대학교 경영대학 BK21 교육연구단의 공동주관으로 '2021 추계학술대회 및 특별세미나(ESG 경영과 소셜 임팩트)'가 개최되었다. 이호영 한국윤리경영학회 학회장, 민순홍 연세대학교 교수 등 산학계 전문가들이 한자리에 참석한 가운데, 윤리경영 우수사례 공유 및 확산을 위한 발표와 논문 발표가 진행되었다.



3

**Global Engagement & Empowerment Forum(GEEF)  
ESG Session**

2022년 2월 10일, 연세대학교 백양로에서 GEEF 국제컨퍼런스가 개최되었다. 연세대학교 경영대학 BK21 교육연구단은 이 중에서 ESG 세션을 주관하였다. SK, 현대자동차, 아모레퍼시픽의 ESG 추진 현황과 전략에 대해서 기업의 발표와 BK 참여 교수의 토론이 진행되었다.



- 1) 한국윤리경영학회 회장 이호영 교수
- 2) 한국윤리경영학회 2021 추계학술대회 및 특별세미나 현장
- 3) 연세대학교 백양로 GEEF 개최 현장



# 나이키는 디지털 전환에서 경쟁자들과 무엇이 달랐는가, 포스트 코로나 시대 기업 경영은 어떻게 바뀌는가



## 초연결 패러독스: 팬데믹 이후의 새로운 질서와 전략 신동엽, 정대훈 지음, 클라우드 나인

코로나19가 본격화된 2020년 초 이래 대다수의 스포츠 의류나 신발 업체들이 고전을 면치 못했다. 그런 상황에서 나이키는 오히려 그 이전보다 훨씬 더 빠르게 성장하면서 업계와 학계의 주목을 받아왔다. 나이키는 그동안 글로벌 스포츠용품 업체를 선두에서 지배해온 압도적 세계 1위 기업이다. 그럼에도 성공의 뒷에 빠지지 않고 새로운 환경이 요구하는 근본적 대전환을 신속하게 실행했기 때문이다. (중략)

코로나19 위기 상황에서 경쟁기업들과 차별화되는 나이키의 이런 독보적 성과의 일등 공신은 바로 디지털 플랫폼 중심 기업으로의 근본적 변신, 즉 디지털 전환이다. 디지털 전환은 ‘전환’의 영어 표현인 ‘트랜스포메이션 Transformation’이 의미하듯이 단순히 새로운 기술이나 시스템의 도입이 아닌 기업의 경영 패러다임 전체를 ‘디지털’에 초점을 맞추어 근본적으로 재설계하는 것을 의미한다. 코로나 팬데믹의 확산과 함께 나이키의 오프라인 매장에서의 매출은 다른 기업들과 마찬가지로 급감했지만 디지털 전환 전략의 핵심 실행 기반인 디지털 플랫폼이 전 지역에서 획기적 매출 성장을 견인하면서 오프라인 매출의 감소분을 충분히 상쇄하고도 남는 높은 성과를 창출하였다. 코로나 팬데믹과 함께 재택근무 등으로 집에 있는 시간이 늘어남에 따라 운동과 레저, 즉 ‘애슬레저(Athleisure)’ 패션과 용품에 대한 수요는 증가했지만 오프라인 매장으로 직접 쇼핑을 나가는 것이 힘들어져 매출이 급감한 상황에서 나이키의 디지털 플랫폼 전략이 시장에 새로운 돌파구를 제공한 것이었다.

단순히 디지털 플랫폼을 설치했다고 온라인 매출이 자연적으로 증가한 것은 결코 아니다. 같은 시기에 무수한 디지털 플랫폼 기업들이 위기를 견디지 못하고 몰락했다. 나이키는 다른 대다수 기업과 달리 단순히 새로운 유통 시스템으로 디지털 플랫폼을 설치한 것이 아니라 기업 경영의 패러다임 전체를 디지털 플랫폼 중심으로 완전히 재설계하는 체계적인 노력을 코로나19 위기 직전부터 전사에 걸쳐 지속해서 기울여왔다. 나이키의 디지털 전환은 코로나19라는 예측 못 한 위기에 대응하기 위해 마지못해 급조한 일시적 미봉책이 아니다. 앞으로는 환경의 성격이 디지털을 중심으로 영구적으로 바뀔 것이기 때문에 기업 경영의 패러다임도 새로운 미래 환경의 요구에 적합하게 완전히 바꾸겠다는 전략적 의지에 기반한다.

나이키는 코로나19 발생 직전인 2019년에 업계에 엄청난 파장과 논란을 일으킨 파격적인 인사를 단행했다. 바로 차기 최고경영자에 존 도나호를 임명한 것이다. 그는 전자상거래업체인 이베이와 클라우드 기반 IT 서비스 업체인 서비스나우 ServiceNow의 CEO를 역임한 디지털 전문가였다. 창업 CEO였던 필 나이트는 운동용 신발이나 의류나 스포츠용품 등 애슬레저 분야에 대한 최고 전문가였고 또 그 후 13년 동안 이끈 직전 CEO 마크 파커 M. Parker는 운동화 디자이너 출신이었다. 그런데 갑자기 스포츠용품 산업과는 아무런 관련이 없는 인사를 수장으로 낙점한 것이라 업계에 큰 충격을 주었다. 업계 전문가들 대부분이 도나호의 산업의 본질에 대해 이해 부족을 근거로 나이키의 위기를 예측했지만 결과는 정반대였다. 코로나19 위기 상황에서 신임 CEO 도나호의 리더십을 중심으로 한 차별적 경쟁 우위는 무엇이었을까?

무엇보다 나이키는 환경변화에 대한 인식 자체가 다른 기업들과 달랐다. 대부분의 기업이 4차 산업혁명을 기존 오프라인 유통망을 전자상거래로 보완하는 일시적 트렌드 정도로 이해하고 대처했다. 반면 존 도나호는 “우리는 디지털 시장으로의 이동 현상은 영구적 Permanent인 트렌드이며 디지털이 뉴노멀임을 알고 있다.”라고 단호하게 선언했다. 나이키는 온라인 유통이나 전자상거래의 확대가 아니라 미션, 핵심가치, 비전, 전략, 조직, 비즈니스 모델 등을 포괄하는 전체 경영 패러다임 자체를 디지털을 중심으로 근본적으로 재설계하는 ‘디지털 전환’을 경쟁자보다 훨씬 더 공격적으로 실행한 것이다. 나이키의 경영진은 시장경영에서도 온라인 시장이 오프라인 시장을 보완하는 것이 아니라 앞으로는 디지털 시장이 주도적 형태가 될 것이라 확신했다. 기업경영의 모든 단계와 영역에 걸쳐 전면적 디지털 전환을 신속하게 단행했다.

나이키는 코로나19 발생 직전부터 전면적 디지털 전환은 더 이상 미룰 수 없다고 판단하고 기존의 주 판매망이던 가맹 대리점이나 아마존과 같은 외부 유통업체에 대한 의존도를 과감하게 줄이고 자체의 디지털 플랫폼을 통한 직접 판매와 고객들과의 직접 연결을 확대했다. 오프라인 매장관리 전략에서도 2017년부터 나이키는 세계 12개 거점도시에 직영점을 내면서 현지 가맹 유통업체에 대한 의존도를 빠르게 줄이며 최대 고객들과 직접 상호작용하는 데 공격적으로 투자하기 시작했다. 특히 2019년에는 업계 전문가들의 우려를 무릅쓰고 세계 최대 온라인 쇼핑몰인 아마존에 납품 중단을 선언하며 직접 구축한 디지털 플랫폼인 ‘나이키 디지털 Nike Digital’을 전 분야에 걸쳐 적극적으로 활용하기 시작했다.

코로나19 직전부터 진행된 나이키의 전면적 디지털 전환의 배경에는 경영진의 확고한 전략적 비전과 의지가 있었다. 기존 스포츠용품 시장에서 압도적 세계 1위를 오랜 기간 유지해왔지만 그런 화려한 과거에 미련을 두지 않았다. 오직 미래 환경에 대한 예측과 전망 그리고 비전만을 중심으로 외부 유통업체와의 협력과 오프라인 매장들을 중심으로 이루어지던 전통적인 사업방식을 단호하게 포기한 것이다. 그리고 여전히 불확실성이 높은 자체 디지털 플랫폼에 적극적으로 투자한 것이다. 나이키의 이 같은 디지털 전환 전략은 2010년대 중반 4차 산업혁명이 본격화되면서 전략적 심사 속도가 이미 시작했다. 2019년 신임 CEO 도나호의 취임을 계기로 본격적으로 실행됐다. 그 직후 발생한 코로나19 위기에서 빛을 발하면서 더욱 가속화됐다.

나이키의 디지털 전환은 그 개념에 대한 정의 자체가 경쟁자들과 달랐다. 경쟁자들은 디지털 전환을 유통과 판매에서 기존 오프라인 매장을 이용하는 방식보다 우월한 속도와 효율성을 제공하는 새로운 기술 시스템을 채택하는 것으로 인식했다. 그러나 나이키는 생각이 달랐다. 디지털 전환은 지난 100여 년간 전 세계 기업들의 경영 패러다임이었던 대량생산의 한계를 극복하는 것이어야 했다. 전 세계 모든 고객 각자의 서로 다른 다양한 수요들을 모두 효율적으로 만족시키는 고객 중심성을 디지털 기술의 활용으로 실현하는 게 디지털 전환의 핵심이라 판단했다.



신동엽 교수 (매니저먼트)

\* 분량에 따라 원문의 일부를 발췌하였습니다.



# 방탄소년단(BTS)의 성장역사와 성공요인

## : 본글로벌 이론의 관점에서

「경영사연구」 제36집 제4호(통권 100호)

(사)한국경영사학회

2021. 11. 30. pp. 45~75

본 연구는 본글로벌 이론의 관점에서 BTS의 해외 성장역사와 성공요인을 분석하였다. 방시혁 대표가 만든 중소 기획사에서 탄생한 아이돌이었다는 점, 그리고 2013년 데뷔 이후 1년 만인 2014년부터 해외진출을 시도하였다는 점에서 본 연구는 BTS가 신생벤처가 해외진출을 시도하는 본글로벌이라는 점에 초점을 두고 성장역사와 성공요인을 분석하였다. 특히 본글로벌의 성공요인이 기업외부적 환경, 기업내부의 기업특유우위, 기업가정신이라는 이론적 개념에 기반해 분석하였다. 본 연구는 기업사적 방법론을 기반으로 BTS의 해외에서의 성과가 가지적으로 나타나기 시작하는 시점을 중심으로 데뷔가 준비되었던 2010년부터 데뷔와 해외진출이 시작되었던 2014년까지를 초창기, 해외시장에서 성장이 확장되었던 2015년부터 2017년까지를 도약기, 그리고 세계 최고의 팝스타로 자리 잡은 2018년부터 현재까지를 성장기라고 구분하였다. 그리고 각 시기의 어떠한 요인이 BTS의 해외성공에 기여했는지를 분석하였다.

첫 번째 시기인 초창기에는 국내 시장의 치열한 경쟁강도가 BTS를 본글로벌로 해외시장으로 진출하게 한 결정적 요인인 것으로 판단된다. 당시 중소 기획사에서 탄생한 BTS는 대형 기획사들이 데뷔시킨 아이돌들과의 경쟁에서는 밀려나 제대로 홍보할 기회를 가지지 못했다. 당시 BTS가 유일하게 선택할 수 있었던 홍보 수단이었던 SNS, 유튜브 등 온라인 매체를 사용하여 팬들과 수평적으로 본인들의 성장과정을 전달하고 소통하는 방식을 택했다. 당시 국내 음반 산업은 디지털 전환이 이루어지면서 스트리밍이나 온라인 콘텐츠로 전환되고 있었기 때문에 이러한 방식의 소통과 홍보가 가능했다. 이러한 전략은 오히려 케이팝에 관심이 많았던 글로벌 팬들에게 관심을 끌기 시작했으며 글로벌 팬덤이 형성되었다. 그리고 이것이 BTS를 데뷔 1년도 안되어서 해외 진출을 시도하게 만든 계기가 되었다. BTS는 지금까지의 아이돌들과는 달리 아시아 시장이 아닌 2014년부터 미국과 유럽에서 먼저 활동을 시작하게 되었다.

두 번째 시기인 도약기는 2015년부터 2017년까지로 이 시기에는 본격적으로 BTS가 해외 시장에서 입지를 확장한 시기다. 도약기는 BTS 특유의 경쟁우위가 발현되고 발전되면서 본격적으로 해외시장에서 두각을 나타내기 시작한 시기가 될 수 있다. 이 시기에 나온 ‘쩨어,’ ‘불타오르네,’ ‘피땀 눈물’ 등의 노래는 해외에서 폭발적으로 인기를 얻으면서 본격적으로 글로벌 시장의 확장이 시작되었다. 특히 BTS의 음악은 다른 아이돌 그룹과는 달리 글로벌 시장에서도 경쟁할 수 있는 특유의 경쟁우위를 갖추고 있다. 스토리텔링 전략을 기반으로 제작되는 시리즈 음반은 팬들이 자발적으로 BTS의 음악을 해석하고 더욱 공감하게 만드는 특징이 있다. BTS의 음악은 10대와 20대들이 바라보는 삶, 학업, 사회적인 압박 등에 대한 상징성 있는 메시지 담고 있을 뿐 아니라 7명 모두가 싱어송라이터로 구성된 BTS는 자신의 이야기를 작곡할 수 있는 실력과 역량을 역시 갖추고 있다는 점 역시

음악의 진정성과 공감대를 형성한다는 음악적인 면에서 경쟁력이 있다. 칼 군무와 같은 케이팝과 본인들 고유의 장점을 살리면서도 글로벌 트렌드를 접목시킨 음악 역시 특유의 경쟁우위다. 이러한 BTS의 ‘지식기반의 모방할 수 없는 희귀하면서 가치 있는 가진 자산’인 BTS 특유의 경쟁우위는 도약기에 본글로벌인 BTS가 해외에서 성공할 수 있게 하는 주요한 요인이라 볼 수 있다.

세 번째 시기인 성장기(2018년부터 현재)는 BTS가 세계적인 팝스타로 등극한 시기다. 이 시기에는 수많은 ‘최고’와 ‘최초’의 기록을 달성했으며 BTS는 단발성 인기로 그치는 케이팝 가수가 아닌 전 세계적으로 사랑받는 세계적인 팝스타로 등극하게 되었다. 2018년부터 그들이 발매한 많은 곡들은 빌보드 200차트, 빌보드 핫100 차트에서 1위를 차지하면서 ‘21세기 비틀즈’라 평가받기도 했다(정지은, 2020). 초창기와 도약기에 BTS는 해외 진출 이후 글로벌 팬클럽 아미의 양적성장과 음악의 질적 성장에 성공했다면 성장기에는 방시혁 대표의 기업가정신이 세계 시장에서 BTS의 경쟁우위를 지속가능하게 했다고 볼 수 있다. 2019년 코로나19 발병 이후 대면접촉이 금지되면서 많은 문화 사업은 위기에 처했지만 방시혁 대표가 이끄는 하이브 엔터테인먼트는 두 차례 온라인 콘서트를 열었을 뿐 아니라 플랫폼 비즈니스 모델을 구축해 팬과의 소통을 가능하게 했다. 특히 ‘위버스’라는 아티스트와 팬의 소통이 가능할 뿐 아니라 콘텐츠를 소비할 수 있는 플랫폼 비즈니스 모델을 구축하면서 전 세계 팬들을 흡수하는데 성공했다. 위버스는 IT와 엔터테인먼트를 결합시킨 혁신적인 플랫폼으로 다양한 지역에 있는 글로벌 팬들이 상당수라는 점과 온라인을 통해서 코로나19와 같은 위기의 상황에도 팬과의 소통을 가능하게 한다는 점을 감안한다면 위버스는 혁신적인 플랫폼이라 볼 수 있다. 그리고 비즈니스 환경의 변화를 감지하고 기회를 적극적으로 찾고 활용하는 경영자의 성향이 본글로벌의 성공요인이라는 점을 감안한다면 성장기에 방시혁 대표의 기업가정신은 세계 시장에서 BTS의 경쟁력을 지속가능하게 한 중요한 요인임을 알 수 있다.

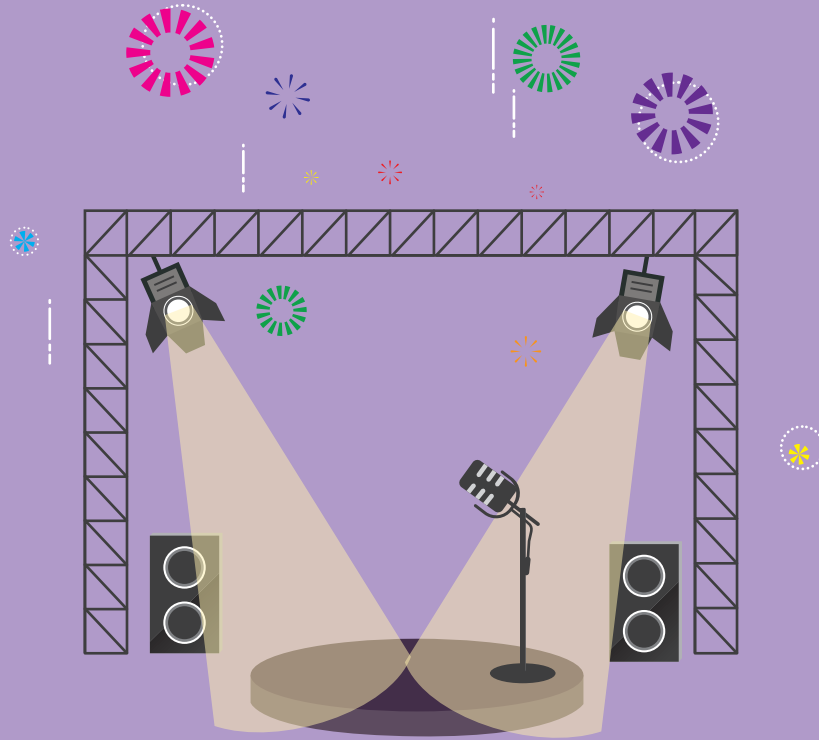
본 연구는 본글로벌 이론의 관점에서 BTS의 성공요인을 분석하였다는 점에서 학문적 의미를 찾을 수 있다. 1990년대 한류라는 용어가 등장한 이후 케이팝은 단발성 인기로 그치면서 질적, 양적 성장과 세계적인 음악으로 성장 가능한가에 대한 질문은 학문적으로 뿐만 아니라 실무적으로도 이어졌다. 그리고 3세대 아이돌인 BTS가 새로운 역사를 쓰기 시작하면서 관련 연구가 진행되고 있으나 소수의 연구가 존재하고 있으며 존재한다 하더라도 한류 산업의 시대를 분류하거나 BTS의 팬덤이나 마케팅에 관한 연구가 존재하는 정도에 그치고 있다. 본 연구는 BTS의 해외진출은 점진적으로 국제화가 이루어지지 않았으며 급진적으로 국제화가 이루어진 본글로벌이라는 형태라는 점에 초점을 두고 국제화의 정도에 따라 시기별로 구분하고 성공요인이 무엇인지를 규명하고자 하였다. 현존하는 연구들이 BTS의

세계적 성공을 다만 문화적인 측면에서만 연구하고 있을 뿐 아니라 이론적 프레임 없이 분석하고 있다는 점과 달리 본 연구는 세계적 성공을 요인을 본글로벌 이론의 관점에서 설명하고 있다는 점에서 본 연구의 차별점이 있다.

본 연구에 따르면 각 시대의 다른 요인들이 BTS의 해외시장에서 성공을 유도했다고 볼 수 있다. 특히 분석 결과에 따르면 초창기의 기업외부 요인(국내경쟁 강도)은 BTS가 해외 진출을 빠르게 시도하는 요인이 되었지만 성장기의 기업특유요인은 BTS가 해외에서 경쟁력을 가지고 성장 가능하게 하였다 는 것을 알 수 있다. 특히 BTS 특유의 음악과 같은 지식기반의 모방 불가능한 역량은 해외 시장에서 경쟁우위를 가지게 하는 중요한 자산으로 해외시장에서 성장을 가능하게 한다는 점을 연구 결과 확인할 수 있었다. 이는 관련 연구의 주장과 일치한다. 국내의 경쟁강도는 기업들을 해외진출로 눈을 돌리게 하고 기업들은 특유우위를 발전시켜 가면서 본글로벌은 해외에서 빠르게 성장 하게 된다(Prashantham, 2005; Walczuch et al., 2000). 하지만 무엇보다도 본 연구의 의미 있는 발견은 기업가정신이 본글로벌의 진화를 가능하게 하고 지속가능한 성장을 가능하게 한다는 점이다. 본글로벌 연구들은 경영자의 역량 과 성향, 즉 기업가정신이나 동적역량은 해외에서 비즈니스 기회를 감지하고

포착하는 역량으로 이는 기업의 경쟁우위를 창출하는 중요한 요인이라 주장 해왔다(Oviatt and McDougall, 2005; Weerawardena et al., 2007). 초창기 와 도약기 뿐 아니라 성장기에도 혁신적 성향의 방식혁 대표는 환경의 변화를 감지하고 플랫폼이라는 비즈니스 모델을 구축하면서 해외시장에서 BTS의 경 쟁우위를 지속시켰다. 기업가 정신이 엔터테인먼트 산업의 본글로벌이 장기 적으로 경쟁우위를 지속시킬 수 있다는 점을 성장역사의 분석을 통해서 제시 하고 있다는 점에서 본 연구의 학문적 의미도 찾을 수 있다.

본 연구는 실무적 시사점도 있다. 팝의 본고장이라 불리는 빌보드 시장이 케이팝의 불모지라 불리었던 이유 중 하나는 케이팝의 양적 질적 성장이 동시 에 이루어지지 못했기 때문이다(박수윤, 2018). 하지만 BTS는 온라인을 활용 한 글로벌 팬덤의 형성을 통한 양적 성장과 실력과 음악성을 기반으로 한 음 악의 질적 성장이 동시에 이루어졌으며 이러한 성장역사는 케이팝이 한계를 넘 어서고 진화할 수 있는 방향성을 제시하고 있다고 볼 수 있다. 따라서 본 연구 는 BTS라는 3세대 아이돌의 성장역사와 성공요인을 분석하는 사례를 통해서 케이팝 산업의 발전 방향 역시 제시할 수 있다는 점에서 본 연구는 학문적 공 헌점 뿐 아니라 실무적 시사점도 찾을 수 있다.



교신저자  
박영렬 교수 (국제경영)



제1저자  
이은미 (경영학과 박사 19)



공동저자  
최희정 (경영학과 석사 19)

\* 분량에 따라 원문의 일부를 발췌하였습니다.

part 3.

# SOCIAL ENGAGEMENT

## 1 동반성장위원회와 '동반성장 업무협약' 체결

대기업-중소기업 간 동반성장 연구 및 정책 개발  
문화 확산 및 교육 공동 수행

## 2 학생 주도형 지역사회문제 현장활동, uSET-CILab 4기

- 카멜레온 팀(마포구 리폼하우스)
- 라온하제 팀(서대문구청)
- 로컬리가좌 팀(서대문구 사회적경제마을자치센터)

## 동반성장위원회와 '동반성장 업무협약' 체결

대기업-중소기업 간 동반성장 연구 및 정책 개발  
문화 확산 및 교육 공동 수행

2021년 7월 6일,

연세대학교는 동반성장위원회와 '동반성장 업무협약'을 체결하였다.

이 날 협약식에는 서승환 연세대학교 총장, 이지만 경영대학장 겸 경영전문대학원장, 문두철 경영전문대학원 부원장, 최순규 상남경영원장, 권기홍 동반위 위원장, 김영환 동반위 운영국장, 이면현 동반위 운영부장 등이 참석하였다.

이 협약에 따라, 대기업-중소기업 간 동반성장에 기여할 수 있는 연구 및 정책 개발, 정책에 대한 평가 및 자문, 동반성장 문화 확산 및 교육과정 추진, 동반성장 세미나, 심포지엄, 간담회 등을 공동 수행한다.

또한, '동반성장 최고경영자과정'을 운영하는 등 동반성장 문화 확산 및 정책개발을 위한 공동 사업도 함께 추진한다.

이는 시대정신으로 자리잡고 있는 ESG, 상생협력, 동반성장에 대한 이론적 연구와 정책 개발, 문화 확산, 교육 등에 크게 기여할 것으로 기대하고 있다.



## 학생 주도형 지역사회문제 현장활동, uSET-CILab 4기

연세대학교 경영대학은 대학혁신지원사업의 일환으로, uSET-CILab을 전공과목으로 운영하고 있다.

2022년 2월 9일, uSET-CILab 4기 활동 보고회가 온라인으로 개최되었다. uSET은 2018년부터 시작되어 지속가능성(Sustainability)을 주제로 사회 문제를 기업경영 관점에서 접근하여, 학생 주도로 진행되는 사회문제 현장활동이다.

이번 2021년도 겨울학기 uSET은, 서대문구 사회적경제마을자치센터, 서대문구청, 마포구 리폼하우스 3곳의 지역사회 기관과 협력하여 진행되었다.

2021년 9월 발표된 교육부 ‘대학혁신지원사업’ 성과평가에서 연세대학교 신촌, 미래 캠퍼스 모두 최고 등급인 ‘A등급’을 받았다. uSET 종료 후, 학생만족도 또한 91.2%를 달성하며 높은 수치를 보였다.

쉽지 않은 코로나 19 상황에도 불구하고, 학생들은 프로젝트 기획에서 실행까지 직접 참여하며, 이론이 아닌 실제 경영 현장의 사회문제를 해결해나가며 연세대학교 경영대학의 3대 교육핵심가치인 ‘창의성(Creativity)’, ‘윤리성(Integrity)’, ‘세계적 시각(Global Perspective)’을 몸소 보여주었다.



카멜레온 팀(마포구 리폼하우스)

김소연(경영 20), 장시영(경영 20), 정민규(경영 18), 주혜빈(경영 20) 네 명의 학생으로 구성된 ‘카멜레온’ 팀은 마포구 리폼하우스와 협력하여 활동하였다. 의류 폐기물 처리 과정에 대한 오인지를 개선하기 위한 홍보물을 직접 제작하고, 폐의류 업사이클링 사업을 진행하여 텀블러 펀딩 모금 100%를 달성하였다.



라온하제 팀(서대문구청)

김관영(사회 17), 김선욱(경영 18), 김현준(경영 18), 홍동우(경영 18) 네 명의 학생으로 구성된 '로컬리가좌' 팀은 서대문구 사회적경제마을자치센터와 협력하여 가좌지역 상권을 새로운 시각에서 분석하여, 상권을 활성화시킬 수 있는 로컬 얼라이언스 모델을 제시하였다.

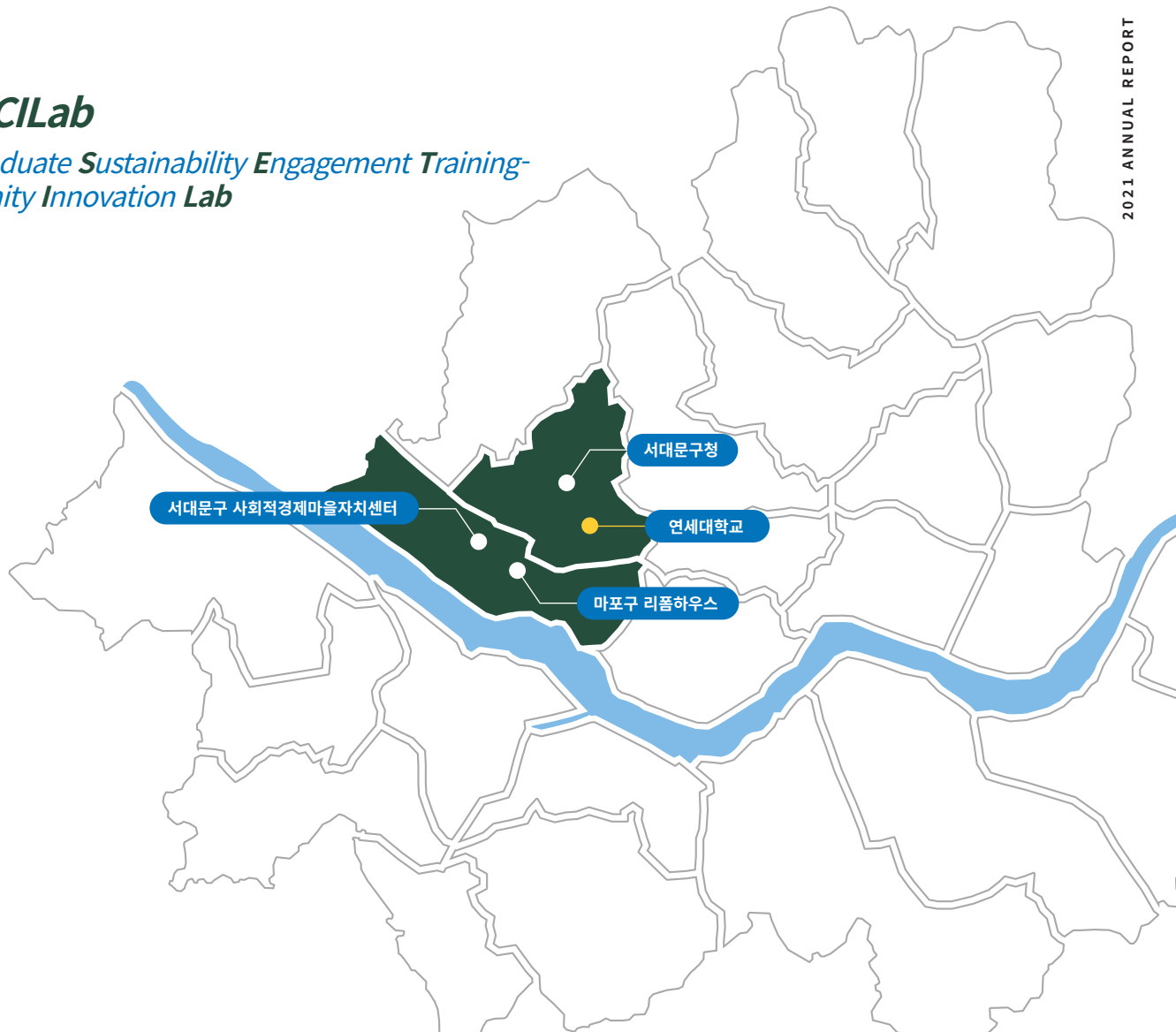


로컬리가좌 팀(서대문구 사회적 경제마을 자치센터)

이지민(경영 20), 김도연(경영 20), 정교원(경영 20) 세 명으로 학생으로 구성된 '라온하제' 팀은 서대문구청과 협력하여 초고령사회 돌입에 대비한 민관협력형 돌봄 네트워크 모델을 단기, 중기, 장기 3가지로 구체적으로 제시하였다.

## uSET-CILab

*undergraduate Sustainability Engagement Training-Community Innovation Lab*



part 4.

# YSB GLOBAL

- 1 英 The Economist 세계 100대 MBA**  
연세 경영전문대학원 글로벌 MBA 국내 유일 선정
- 2 Times Higher Education(THE) 세계대학 영향력 평가**  
세계 30위 & 국내 1위 랭크
- 3 QS(Quacquarelli Symonds) 글로벌 대학평가**  
6단계 상승하여, 역대 최고 순위 79위
- 4 Global MBA 비대면 모의 면접 & CDC 지원 프로그램**
- 5 Global Incoming Program & Global Outgoing Program**

## 연세 경영전문대학원 글로벌 MBA, 英 The Economist 세계 100대 MBA 국내 유일 선정

연세대학교 경영전문대학원 글로벌 MBA가 영국 이코노미스트(The Economist) 세계 100대 풀타임 MBA 랭킹에서 81위로, 국내 대학 중 유일하게 랭킹에 이름을 올렸다.

연세 글로벌 MBA 과정은 1998년 국내 최초로 개설된 영어 전용 Full time MBA 과정이다. “Learn Business the Global Way, Lead Business the Asian Way”라는 가치를 가지고, 글로벌 스탠더드에 맞는 커리큘럼과 아시아 관련 교육 콘텐츠를 강화해왔다. 또한, 경력개발센터를 통한 전문적인 코칭 프로그램을 제공하고있다. 이와 함께 미국 Washington University Olin Business School 및 미국 IIT(Illinois Institute of Technology)와 복수학위 프로그램을 운영하고 있으며, 향후 중국 장강상학원, 인도경영대학원 등 세계적 수준의 경영대학원들과의 협력을 더욱 확대할 예정이다.

연세 경영전문대학원의 풀타임과 파트타임 MBA 모두 이코노미스트와 파이낸셜타임즈가 선정하는 세계 100대 MBA에 랭킹되었다. 이는 연세대학교 경영전문대학원이 국내 대학 중 유일하다.



The Economist

2021 ANNUAL REPORT

## Times Higher Education(THE) 세계대학 영향력 평가 세계 30위 & 국내 1위 랭크

연세대학교가 영국의 글로벌 대학평가기관 Times Higher Education(THE)이 발표한 2021 세계대학 영향력평가(Impact Rankings 2021)에서 세계 30위, 국내 1위에 올랐다.

THE 영향력평가는 2019년 처음 시행해 올해 세 번째를 맞고 있다. THE는 2015년 UN에서 합의한 17개 지속발전가능목표(Sustainable Development Goals, SDGs)에 대한 대학의 역할을 3개 영역(연구, 봉사, 책무)으로 구분하고, 이에 대한 이행 정도를 그 평가지표로 채택하고 있다.

우리 대학교는 작년 47위에 이어 올해 30위에 올라서며 사회적 책임을 다하고 균형있는 발전을 도모하는 대학으로 자리매김하고 있다.

우리 대학교는 연구성과, 특허, 스피노프 등에서 우수한 성과를 거둬 사회혁신에 기여한 대학을 선정하는 ‘산업혁신과 사회기반시설(SDG9)’에서 세계 9위를 차지했으며, 지속가능한 경제성장 및 양질의 일자리 증진 기여도를 평가하는 SDG8에서 세계 13위의 높은 성적을 받았다.



## QS(Quacquarelli Symonds) 글로벌 대학평가 6단계 상승하여, 역대 최고 순위 79위

연세대학교가 2021년 6월 9일 발표한, 영국의 글로벌 대학평가기관 QS(Quacquarelli Symonds)에서 79위에 올랐다.

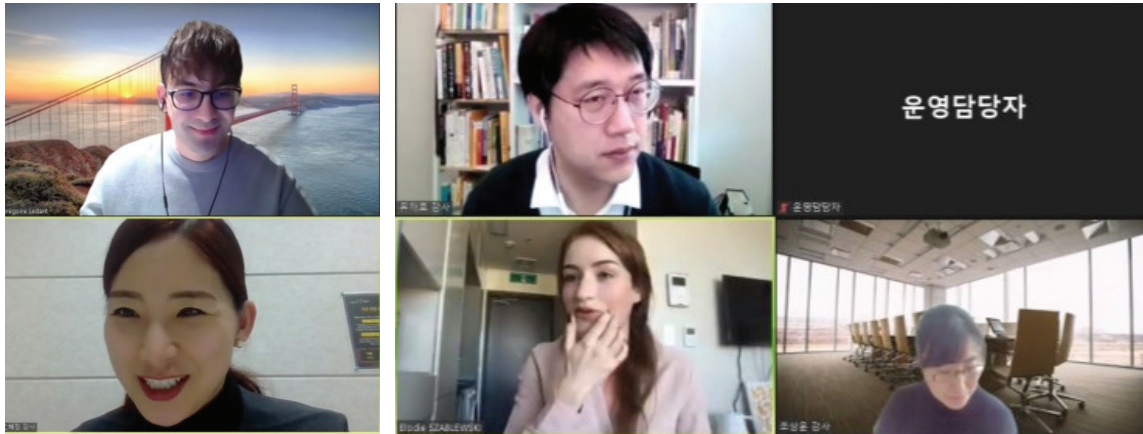
이는 지난해 85위에서 6단계 상승한 것으로 가파른 상승세를 보이며 역대 최고 순위를 기록했다. 국내 주요 대학들의 순위가 전년대비 하락한 가운데 이런 성과로 더욱 의미있다는 평가다.

코로나19로 인한 혼란 속에서도 구성원 모두의 지혜와 헌신으로 위기를 극복하고 대학 혁신을 통해 위기를 기회로 전환하며 포스트코로나 시대를 준비하는 인재를 키워내고 있다. 지난해 창립 135주년을 맞아 ‘진리와 자유를 향한 연세의 도전’을 비전으로 선포하고 도전과 선도(Excellence), 창의와 혁신(Innovation), 공존과 헌신(Engagement)이라는 세 가지 핵심 가치를 실현하고 있다. 앞으로도 공동체 정신을 지닌 혁신적 리더 양성, 미래 유망분야 지원, 연구 경쟁력 강화 등을 통해 상승세를 이어갈 예정이다.



YONSEI UNIVERSITY SCHOOL OF BUSINESS

## Global MBA 비대면 모의면접 & CDC 지원 프로그램



\* Career Development Center(CDC)

경력개발센터(CDC)는 2021년 12월 1일부터 3일까지, Global MBA 학생들을 대상으로 비대면 모의면접 프로그램과 1:1 커리어 코칭, 이력서 클리닉 등을 지원했다. 2021년에는 실시간 ZOOM으로 안전하게 진행되었다. 프로그램이 종료된 후, 학생들은 4.5점(5점 만점)의 높은 만족도를 보였다.

경력개발센터(CDC)는 학생 개개인의 적성과 가치관을 보다 잘 이해하고 창의성과 열린 시각을 갖도록 채용정보 제공, 동문 멘토링 네트워킹, 1:1 커리어 코칭, 이력서 및 면접 클리닉 등 다양한 프로그램을 진행하고 있다.

# Global Incoming Program

## EDHEC Global Manager Certificate Program

**프랑스**  
EDHEC Business School,  
2021.3.2. ~ 6.18. (27명)

## 자체 협정교 교환학생 : MBA

**프랑스**  
ESSEC Business School

**프랑스**  
IESEG School of Management

George-August-University, Faculty of  
Business and Economics

**독일**  
University of Tubingen, Faculty of  
Economics and Social Sciences

**독일**  
University of Gothenburg

**네덜란드**  
Erasmus University, Rotterdam School  
of Management

**슬로베니아**  
University of Ljubljana, School of  
Economics and Business

**핀란드**  
Aalto University, School of Business

**일본**  
Keio University, Keio Business School

**멕시코**  
IPADE Business School

**중국**  
CEIBS (China Europe International  
Business School)

## 자체 협정교 교환학생: 학부

**프랑스**  
ESSEC Business School

**독일**  
WHU - Otto Beisheim School of  
Management

**독일**  
University of Muenster, School of  
Business and Economics

**독일**  
University of Mannheim, School of  
Business

**덴마크**  
Copenhagen Business School

**일본**  
Doshisha University, Faculty of  
Commerce

**스페인**  
ESADE School of Business

**스페인**  
University of Navarra, School of  
Economics and Business Administration

**스웨덴**  
Jonkoping University, Business School

**핀란드**  
Aalto University, School of Business

**핀란드**  
Hanken School of Economics

**스위스**  
University of St. Gallen

**홍콩**  
Chinese University of Hong Kong

**태국**  
National Taiwan University, College of  
Management

# Global Outgoing Program

## MBA GFT(Global Field Trip)

\* 코로나19로 인해 전면 미진행

## MBA GET(Global Experience Trip)

\* 코로나19로 인해 전면 미진행

## 학부 uGET(undergraduate Global Experience Team project)

기간 및 규모 : 2021. 7. 5 ~ 7. 30 (20명)

참여 기업(기관) : 아모레퍼시픽, 함께일하는  
재단, 비즈니스캔버스, 뉴스

방문 국가 : 국내

## 학부 uSET(undergraduate Sustainability Engagement Training)

기간 및 규모 : 2022. 1. 3 ~ 1. 28 (11명)

참여 기업(기관) : 서대문구청, 서대문구 사  
회적경제마을자치센터, 마포구 리폼하우스

방문 국가 : 국내

## 자체 협정교 교환학생: MBA

**미국**  
New York University, Stern School of  
Business

**미국**  
Duke University, Fuqua School of  
Business

**미국**  
University of North Carolina, Chapel Hill

**미국**  
University of California, Irvine

**중국**  
CEIBS (China Europe International  
Business School)

## 자체 협정교 교환학생: 학부

**캐나다**  
University of British Columbia, Sauder  
School of Business

**독일**  
University of Mannheim, School of  
Business

**프랑스**  
ESSEC Business School

## 사진으로 보는 연세대학교 경영대학



### 만남과 화합의 장, 졸업 50주년 기념 재상봉 행사

2021년 11월 20일, 연세대학교 경영관 및 총장공관 뜰에서 졸업 50주년 기념 재상봉 행사가 개최되었습니다. 이 날 행사에서는 모교를 졸업하신 동문들이 하나되는 시간을 가질 수 있었습니다. 위 만남을 통해 학창시절을 함께 했던 동문들이 한 자리에서 화합하고, 모교의 발전 방향에 대해서 논의할 수 있는 기회를 가졌습니다.



### 이한열 열사 제34주기 추모식

이한열민주화운동기념사업회(회장 서승한 연세대 총장)은 2021년 6월 9일 오후 2시 연세대 이한열 동산에서 제34주기 이한열 추모식을 개최하였습니다. 코로나19 감염 예방을 위해 이 날 현장에는 최소 인원만 참석해 방역지침을 철저히 준수하며 안전하게 진행되었습니다.



### 2022년 2월, 신입생 환영회

2022년 2월 15일, 연세대학교 경영대학에서 22학번 신입생들을 대상으로 환영회가 개최되었습니다. 경영대학 홍보대사 비즈연(BizYON)은 ZOOM으로 수강신청부터 전공수업, 장학금, 동아리까지 학교 생활에 필요한 정보들을 모아 전달하였습니다.



### 가상공간 메타버스, 온라인 경영관 투어

연세대학교 경영대학은 2021년에 다양한 방법으로  
코로나 19를 이겨내고자 하였습니다.  
여러 이벤트와 함께 ‘온라인 경영관 투어’를 진행하여  
구성원들의 답답함을 해소하였고,  
게임 ‘마인크래프트’ 가상 공간에 경영관을 구현하여  
메타버스 세상에서나마 간접적으로 경영관을 경험할 수 있도록  
색다른 기회를 제공하였습니다.



### New Year, New Connections

GMBA의 The class of 2023 기수 학생들은 새해를 맞아  
2021 'New Year, New Connections' 사진 콘테스트를 개최하였습니다.  
Tiger, Team Most Likely to Cry if We Don't Win This Competition,  
Alcoholics Un-anonymous, Fortune tellers(사주팔자),  
Beautipool, The Addicts 총 6개 팀이 참가하여  
재미있고 유쾌한 새해 기념사진들을 소개하였습니다.

# 연세대학교 경영대학 논문게재 실적

## 교수진 국제 전문학술지

### 강기윤

- Optimal contract for asset trades: Collateralizing or selling?, Journal of Financial Markets, 56권, 2021.11
- Adverse selection and costly information acquisition in asset markets, Journal of Mathematical Economics, 97권, 2021.12

### 곽주영

- The Role of Standardisation Initiatives in Local Industrial Development: The Chinese Ginseng Experience, GLOBAL ECONOMIC REVIEW, 50권, 3호, 2021.02

### 김승현

- How do Virtual Badges Incentivize Voluntary Contributions to Online Communities, Information & Management, 58권 5호, 2021.07

### 김지현

- Variety-seeking, learning and performance, PLOS ONE, 16권, 2021.03

### 도보람

- Translating Corporate Social Responsibility into Action: A Social Learning Perspective, Journal of Business Ethics, 171권 4호, 2021.07
- University Students' Perception of Transformational Leadership of the University President in Korea: The Role of Students' Personality, Affect, and Affective Commitment to the University, International Journal of Learning, Teaching, and Educational Research, 20권, 1호, 2021.01

### 문두철

- Corporate sustainability and the market pricing of accounting numbers, Corporate Social Responsibility and Environmental Management, 28권 3호, 2021.05
- Do affective reactions to sustainability performance unintendedly influence lending decisions?, Corporate Social Responsibility and Environmental Management, 28권 6호, 2021.11

### 박세열

- Internal workforce, symbolism and licensed products: 17th Asian Games, Emerald Emerging Markets Case Studies, 11권 1호, 2021.03

### 박영렬

- Environmental Multi-dimensionality and Staff Localization in Multinational Enterprises : The Case

of Korean Firms, Canadian Journal of Administrative Sciences, 38권 1호, 2021.03

### 방영석

- A Comment on the Practice of the Arellano-Bond/Blundell-Bond Generalized Method of Moments Estimator in IS Research, Communications of the Association for Information Systems, 48권, 2021.05

### 손성규

- Related party transaction and income smoothing : new evidence from Korea, Asia-Pacific Journal of Accounting & Economics, 28권 2호, 2021

### 손재열

- Accurately or accidentally? Recommendation agent and search experience in over-the-top (OTT) services, Internet Research, 31권 2호, 2021.03

### 신동엽

- When do firms invest in R&D? Two types of performance feedback and organizational search in the Korean shipbuilding Industry, Asian Business & Management, 20권 5호, 2021.11

### 신현한

- Why Does Equity Capital Flow out of High Tobin's q Industries?, REVIEW OF FINANCIAL STUDIES, 34권 4호, 2021.09

### 윤대회

- The Impact of Uniform Pricing Regulations on Incentives to Generate and Disclose Accounting Information, MANAGEMENT SCIENCE, 67권 3호, 2021.03

- Information Disclosure Policy and Its Implications: Ratcheting in Supply Chains, Journal of Marketing Research, 2021.12

### 이기영

- Why Victimized Employees Become Less Engaged at Work: An Integrated Model for Testing the Mediating Role of Sleep Quality, International Journal of Environmental Research and Public Health, 18권, 2021.08
- Workplace Envy, Annual Review of Organizational Psychology and Organizational Behavior, 8권, 2021.01

### 이동진

- What motivates people to be materialistic? Developing a measure of materialism motives, JOURNAL OF CONSUMER BEHAVIOUR, 20권 3호, 2021.05
- A Preregistered Study of the Effect of Shopping Satisfaction during Leisure Travel on Satisfaction with

Life Overall: The Mitigating Role of Financial Concerns, JOURNAL OF TRAVEL RESEARCH, 60권 3호, 2021.03

- The Dual Model of Materialism: Success versus Happiness Materialism on Present and Future Life Satisfaction, APPLIED RESEARCH IN QUALITY OF LIFE, 16 권 1호, 2021.02

### 이무원

- The Dynamics of Organizational Reputation and Status: Momentum and Volatility, Management Decision, 59권 10호, 2021.10
- Remembering James March, Management and Organization Review, 17권 4호, 2021.01

- Learning from Alliance Membership: An Empirical Study of Learning from the Failure of Their Alliance Members, Liability and Environmentally Sustainable Airline, SUSTAINABILITY, 13권 21호, 2021.10

- Reputation Incongruence and the Preference of Stakeholder: Case of MBA Rankings, 11권 1호, 2021.01

### 이지윤

- Information Asymmetry, Mispricing, and security Issuance, Journal of Finance, 76권 6호, 2021.12

### 이호근

- An Empirical Investigation of Customer Loyalty in Chinese Smartphone Markets with Large-Scale Data: Apple, Samsung, and Xiaomi Cases, 899 AISC, 2021.09

### 이호영

- The Association between Human Resource Investment in IT Controls over Financial Reporting and Investment Efficiency, International Journal of Accounting Information Systems, 43권, 2021.12

### 최순규

- Ways to win : strategic choices, institutions and performance in sub-Saharan Africa, Multinational Business Review, 29권 3호, 2021.07

### 최재원

- Granularity of Corporate Debt, Journal of Financial and Quantitative Analysis, Vol.56, No.4, 2021.06
- Mutual fund flows and fluctuations in credit and business cycles, JOURNAL OF FINANCIAL ECONOMICS, 139권, 2021.01

### 최정혜

- Understanding digital consumer's well-being in Asia: The moderating roles of digital natives and privacy concerns, Journal of Consumer Affairs, 55권 4호, 2121.12

- Channel stickiness in the shopping journey for electronics: Evidence from China and South Korea, JOURNAL OF BUSINESS RESEARCH, 130권, 2021.06

- Buyer-Supplier Matching in Online B2B Marketplace: An Empirical Study of Small- and Medium-Sized Enterprises (SMEs), INDUSTRIAL MARKETING MANAGEMENT, 93권, 2021.02

- Who Are the Multichannel Shoppers and How Can Retailers Use Them? Evidence from the French Apparel Industry, ASIA PACIFIC JOURNAL OF MARKETING AND LOGISTICS, 33권 1호, 2021.01

#### 한재훈

- Short sales restrictions and market quality : Evidence from Korea, Journal of Behavioral and Experimental Finance, 30권, 2021.06

#### 허대식

- The dark side of supply chain digitalisation: supplier-perceived digital capability asymmetry, buyer opportunism and governance, INTERNATIONAL JOURNAL OF OPERATIONS & PRODUCTION MANAGEMENT, 41권 7호, 2021.07

#### Andres Guiral

- Corporate sustainability and the market pricing of accounting numbers, Corporate Social Responsibility and Environmental Management, 28권 3호, 2021.05

- Do affective reactions to sustainability performance unintentionally influence lending decisions?, Corporate Social Responsibility and Environmental Management, 28권 6호, 2021.11

#### Fabian Froese

- The influence of expatriate cultural intelligence on organizational embeddedness and knowledge sharing : The moderating effects of host country context, Journal of International Business Studies, 52권 3호, 2021.04

- One way or another? An international comparison of expatriate performance management in multinational companies, Human Resource Management, 60권 5호, 2021.09

- Best of both worlds: How embeddedness fit in the host unit and the headquarters improve repatriate knowledge transfer, Journal of International Business Studies, 52권 7호, 2021.09

## 교수진 국내 전문학술지

#### 곽주영

- Approaches to Standards Cooperation with ASEAN and the Relevance to Aid for Trade, 아태연구, 28권 3호, 2021.01

- The Effects of Political Ties on the Corporate Social Responsibility (CSR) Performance in China, 경영사연구, 36권 1호, 2021.02

#### 권구혁

- 자원 속성과 기업 지배구조의 성격이 기업의 산업 내 다각화에 미치는 영향: 한국 생명보험 산업을 중심으로, 연세경영연구, 58권 2호, 2021.06

#### 김동훈

- 서비스 상품에 대한 고객체험의 측정: 동의정도 및 경험빈도 방식 간의 탐색적 비교, 대한경영학회지, 34권 7호, 2021.07

- 온라인 교육콘텐츠에 대한 학습지속의향: 교수실재감과 소비정서의 역할, 유통연구, 26권 2호, 2021.04

#### 김성문

- Baltic Dry Index와 Interest Rates를 반영한 포트폴리오 선정 모형의 설계와 투자성과 분석, 경영과학, 38권 제4호, 2121.12

- 4분기 GDP효과를 반영한 포트폴리오 선정 모형의 투자성과 분석, 한국경영과학회지, 46권 2호, 2021.05

#### 김영찬

- 서비스 회복 공정성과 회복 성과의 관계에 브랜드 동일시가 미치는 영향, 마케팅연구, 36권 1호, 2021.02

#### 김지현

- Organizational Evolution Under Endogenously Dynamic Selection Environment, 연세경영연구, 58권 3호, 2021.10

#### 김진우

- 2030세대 개인투자자의 감정적인 투자를 예방하기 위한 컴패니언쉽과 리추얼 요소 기반의 금융 챗봇 인터랙션 디자인 연구, 16권 3호, 2021.09

- AI 로보어드바이저의 지속적 사용 의도 증진을 위한 호핑 서비스 설계 및 검증, 디지털컨텐츠학회논문지, 22권 3호, 2021.03

#### 김학진

- 제약식 있는 동적계획법의 해법 연구 - 장기 자동차 렌탈 문제를 중심으로, 한국컴퓨터정보학회논문지, 26권 12호, 2021.12

#### 노현탁

- 팀 구성원 경력특성이 팀 성과에 미치는 영향력 연구: 할리우드 영화 프로젝트 데이터를 활용한 실증연구, 연세경영연구, 58권 2호, 2021.06

- 성과급 제도에 대한 재고찰: 사회적 네트워크 관점을 중심으로, 58권 1호, 2021.02

#### 도보람

- 코로나19 상황에서 직무만족도와 모바일 생산활동: 결정요인 연구, 지식경영연구, 22권 1호, 2021.03

#### 문두철

- KOSPI 200 구성항목 변경 전후의 기업 공시행태 변화에 대한 연구, 회계·세무와 감사 연구, 63권 1호, 2021.03

- 공매도 과열증폭 지정제도의 정보효과, 재무와 회계정보저널, 21권 1호, 2021.03

- 영업현금흐름 조정이 채권 신용등급에 미치는 영향 - 비정상 영업현금흐름, 활동분류조정 및 거래시기조정의 효과, 회계정보연구, 39권 1호, 2021.03

- 지방공기업의 경영평가와 경영자 보상이 이익조정에 미치는 영향 - 지방공사를 중심으로, 정부회계연구, 19권 1호, 2021.04

#### 박경민

- 기업의 성과피드백과 전략적 변화:최고경영진 및 사외외사의 산업 외부 네트워크의 조절효과, 전략경영연구, 24권 제3호, 2121.12

#### 박선주

- 코로나19가 가져온 오프라인 소비 패턴의 변화: 2020년 신용카드 데이터 분석, 연세경영연구, 58권 3호, 2021.01

#### 박세범

- 구독유형, 구독기간, 지불방식이 구독 취소의사에 미치는 영향, 소비자학연구, 32권 3호, 2021.06

- 율로 성향이 소비자의 충동성과 자기통제에 미치는 영향, 소비자학연구, 32권 1호, 2021.02

- 자기해석과 추천메시지의 일치성이 제품평가에 미치는 영향: 과시적 제품을 중심으로, 유통연구, 26권 1호, 2021.01

#### 박세열

- 기업집단 후계자 승계 속도가 기업 성과 및 불확실성에 미치는 영향, 전문경영인연구, 24권 2호, 2021.08

#### 박영렬

- 아세안 진출 일본 기업의 해외직접 후속투자 결정 요인에 관한 연구, 국제경영리뷰, 25권 1호, 2021.03

- 이근희 회장의 기업가정신과 삼성의 글로벌 경쟁력: 동적역량을 기반으로, 경영사연구, 36권 2호, 2021.05

- 한국기업의 아시아 해외직접투자 진입방식에 관한 연구, 국제경영리뷰, 25권 2호, 2021.06
- 방탄소년단(BTS)의 성장역사와 성공요인, 경영사연구, 36권 4호, 2021.11
- Determinants of the Internationalization of Born-Digital Firms, Korean Social Science Journal, 48 권 3호, 2021.12

**박용석**

- Insider or Outsider? Social Categorization of Expatriates and Host Country Nationals' Turnover Intention, 국제경영연구, 제32권제2호, 2021.05
- 글로벌 인재관리제도가 지식기여에 미치는 영향: 조직적 자부심과 동료 간 의사소통의 조절효과, 동서연구, 제33 권제1호, 2021.03
- The Effect of Flexible Work Arrangements on MNC Employees' Job Engagement: The Moderating Roles of In-group Collectivism and Institutional Collectivism, 한국국제경영연구, 32권 제4호, 2021.11
- 다국적기업 직원이 지각한 베타적 글로벌 인재관리제도가 근속의도에 미치는 영향: 대인관계의 조절효과를 중심으로, Korean Management Review, Vol.50, No.6, 2121.12
- 국제인수합병 시 부정부패 거리가 지분인수에 미치는 영향: 중국 인수기업의 기업-정부 관계의 조절효과를 중심으로, 국제경영리뷰, 25권 3호, 2021.09

**방영석**

- 정보시스템 연구의 정보기술 현상에 대한 관점, Information Systems Review, 23권 2호, 2021.05
- 댓글이력 공개가 포털 뉴스 댓글에 미치는 영향, Information Systems Review, 23권 4호, 2021.11

**배성주**

- 벤처기업의 정부 R&D정책에 대한 신뢰가 혁신 성과에 미치는 영향, 기술혁신연구, 29권 4호, 2021.11
- 제품 리콜이 노동 생산성에 미치는 악영향과 그 개선책, 연세경영연구, 58권 2호, 2021.06

**손성규**

- 감사 전 재무제표에 관한 근사치로서의 잠정실적에 관한 연구 : 차기연도 감사시간과 감사보수를 중심으로, 회계.세무와 감사연구, 87호, 2021.06

**신동엽**

- 한국 서바이벌 오디션 TV 프로그램 흥행요인 분석, 문화산업연구, 21권 2호, 2021.06
- 환경영동성과 전략적 기술자원의 보호: 한국 하이테크 전자기업의 우선권주장 출원, 지식경영연구, 22권 1호, 2021.03

- 기업의 정당성 획득 노력과 성과: 제도주의 이론 관점에서 본 기업의 지속가능경영 활동과 외부 평가, 사회적 가치와 기업연구, 14권 1호, 2021.04

- 전략적 조직변화의 의도치 않은 결과: 항공사들의 전략적 원인, 경영학연구, 50권 4호, 2021.08

- 기업벤처캐피탈의 모험적 투자: 미국 기업벤처캐피탈 투자에 미치는 산업특성과 투자경험의 영향, 벤처창업연구, 16권 3호, 2021.06

- 기업벤처캐피탈 투자에 미치는 거시적 요인의 영향: 산업호황, 외생적 위기, 경제성장, 경쟁강도를 중심으로, 벤처창업연구, 16권 4호, 2021.08

**엄영호**

- 소비관련 거시변수를 사용한 조건부 자산가격모형의 설명력에 관한 연구, 한국증권학회지, 50권 3호, 2021.06

- 위험프리미엄과 위험 간의 시간가변적 관계에 대한 검증, 재무연구, 34권 2호, 2021.05

**오홍석**

- 침묵이 금일 때: 친사회적 침묵행동이 자기효능감 및 리더-구성원 교환관계에 미치는 영향 연구, 경영학연구, 50권 2호, 2021.04

- 성과급 제도에 대한 재고찰: 사회적 네트워크 관점을 중심으로, 연세경영연구, 58권 1호, 2021.02

**이기영**

- P2P 대출 프로젝트 성공을 위한 마케팅 전략: 신용도에 따른 최대 이자율의 설정을 중심으로, 마케팅연구, 36권 2호, 2021.05

**이무원**

- 제품 리콜이 노동 생산성에 미치는 악영향과 그 개선책, 연세경영연구, 58권 2호, 2021.06

- 감사위원회 구성원 특성과 초과감사보수의 관련성, 세무회계연구, 68호, 2021.06

- 조직학습이론(Organizational Learning Theory)의 관점에서 바라본 이순신 리더십, 동서연구, 33권 2호, 2021.06

**이재영**

- 소비자들의 게임 이용에 가격할인이 미치는 영향; 싱글게임과 멀티게임 비교, 콘텐츠학회논문지, 21권 6호, 2021.06

- P2P 대출 프로젝트 성공을 위한 마케팅 전략: 신용도에 따른 최대 이자율의 설정을 중심으로, 마케팅연구, 36권 2호, 2021.05

**이지만**

- 군 조직에서 일과 삶의 균형이 조직 시민행동에 미치는 영향 - 조절된 매개효과 모형, 인적자원관리연구, 28권 3호, 2021.09

**이호욱**

- 자원 속성과 기업 지배구조의 성격이 기업의 산업 내 다각화에 미치는 영향: 한국 생명보험 산업을 중심으로, 연세경영연구, 58권 2호, 2021.06

**임수빈**

- The Impact of Conspicuous Consumption and Perceived Value on New Product Adoption Intention, 아시아마케팅저널, 23권 1호, 2021.04

**임일**

- 강추된 리뷰 노출 방식에 따른 소비자 행동 연구: 리뷰의 유용성과 회의감을 중심으로, Information Systems Review, 23권 3호, 2021.08

- 인공지능(AI) 의인화 영향 요인에 대한 연구: 정보시스템 의인화에 관한 선행 연구 분석, 연세경영연구, 58권 3호, 2021.01

**장수령**

- 소셜미디어와 소비자 구매 결정과의 관계: 서울 공유 자전거에 대한 시계열 분석을 중심으로, 지식경영연구, 22권 4호, 2021.12

**장은미**

- Empowerment Effects on Creative Behaviors in a Multiple Project Team Membership Context: An Individual-level Analysis, 인사조직연구, 29권 1호, 2021.02

**정승화**

- 스타트업 엑셀러레이터의 투자 규모별 투자결정요인에 대한 연구, 중소기업연구, 43권 1호, 2021.03

- 스타트업 엑셀러레이터의 민간 공공 유형별 투자결정요인에 대한 연구, 중소기업연구, 43권 4호, 2121.12

**정예림**

- 경계가 있는 블록 자원소비함수를 갖는 단일공정 스케줄링 문제, 한국경영과학회지, 42권 2호, 2021.05

- 코로나19가 가져온 오프라인 소비 패턴의 변화: 2020년 신용카드 데이터 분석, 연세경영연구, 58권 3호, 2021.01

- 유연 회차와 플렉스를 이용한 빠른 배송 서비스, 한국컴퓨터정보학회논문지, 26권 9호, 2021.09

- 도심 물류에서 무인배송로봇-차량 협업 운영 방식의 효과, 한국경영학회, 46권 3호, 2021.09

- The flexible routing with flex for the fast delivery, 한국컴퓨터정보학회논문지, 26권 9호, 2021.09

**최선미**

- Configurations of cognitive and affective responses forming customer attitudes toward a luxury brand, Journal of Global Scholars of Marketing Science(마케팅과학연구), 31권 4호, 2021.09

**최순규**

• 한국기업의 아시아 해외직접투자 진입방식에 관한 연구, 국제경영리뷰, 25권 2호, 2021.06

**최원욱**

• Covid19이 분기 자산손상 보고에 대한 경영자 재량에 미치는 영향, 회계학연구, 46권 3호, 2021.06

**최정혜**

• 소셜미디어와 소비자 구매 결정과의 관계: 서울 공유 자전거에 대한 시계열 분석을 중심으로, 지식경영연구, 22권 4호, 2121.12

• 코로나19 상황에서 직무만족도와 모바일 생산활동: 결정요인 연구, 지식경영연구, 22권 1호, 2021.03

**한재훈**

• 위험프리미엄과 위험 간의 시간가변적 관계에 대한 검증, 재무연구, 34권 2호, 2021.05

• 소비관련 거시변수를 사용한 조건부 자산가격모형의 설명력에 관한 연구, 한국증권학회지, 50권 3호, 2021.06

**석박사 학생 논문 공저**

**국제 학술지**

**곽유신(박사, 마케팅 전공)**

• Understanding digital consumer's well-being in Asia: The moderating roles of digital natives and privacy concerns, Journal of Consumer Affairs, 55권 4호, 2021.12

**김용일(박사, 매니지먼트 전공)**

• Why Victimized Employees Become Less Engaged at Work: An Integrated Model for Testing the Mediating Role of Sleep Quality, International Journal of Environmental Research and Public Health, 18권, 2021.08

**송혜신(박사, 마케팅 전공)**

• Channel stickiness in the shopping journey for electronic : Evidence from China an South Korea, Journal of Business Research, 130권, 2021.06

**엄남지(석사, 정보시스템 전공)**

• The Role of Information and Communications Technology Policies and Infrastructure in Curbing the Spread of the Novel Coronavirus; Cross-country Comparative Study, JMIR Public Health and Surveillance, 8 권 1호, 2022.01

**이한솔(박사, 재무/보험 전공)**

• The Association between Human Resource Investment in IT Controls over Financial Reporting and Investment Efficiency, International Journal of Accounting Information Systems, 43권, 2021.12

**최강준(박사, 마케팅 전공)**

• Hedonic myopia: Emphasizing hedonic benefits of non-perishable food makes consumers insensitive to expiration dates in food purchase, Journal of Business Research, 138권, 2022.01

**최동준(박사, 재무/보험 전공)**

• The Association between Human Resource Investment in IT Controls over Financial Reporting and Investment Efficiency, International Journal of Accounting Information Systems, 43권, 2021.12

**국내 학술지**

**김수연(박사, ODI-OM 전공)**

• Configurations of cognitive and affective responses forming customer attitudes toward a luxury brand, Journal of Global Scholars of Marketing Science, 31권 4호, 2021.09

**김주희(석사, ODI-IS 전공)**

• 인공지능(AI) 의인화 영향 요인에 대한 연구: 정보시스템 의인화에 관한 선행 연구 분석, 연세경영연구, 58권 3호, 2021.01

**김준호(석사, ODI-IS 전공)**

• 강주된 리뷰 노출 방식에 따른 소비자 행동 연구: 리뷰의 유용성과 회의감을 중심으로, Information Systems Review, 23권 3호, 2021.08

**김태년(석사, 매니지먼트 전공)**

• 코로나19 상황에서 직무만족도와 모바일 생산활동: 결정요인 연구, 지식경영연구, 22권 1호, 2021.03

**김태영(박사, ODI-IS 전공)**

• 강주된 리뷰 노출 방식에 따른 소비자 행동 연구: 리뷰의 유용성과 회의감을 중심으로, Information Systems Review, 23권 3호, 2021.08

**김홍선(박사, ODI-MS 전공)**

• 4분기 GDP효과를 반영한 포트폴리오 선정 모형의 투자 성과 분석, 한국경영과학회지, 46권 2호, 2021.05

**김효진(박사, 국제경영 전공)**

• 국제인수합병시 부정부패 거리가 지분인수에 미치는 영향: 중국 인수기업의 기업-정부 관계의 조절효과를 중심으로, 국제경영리뷰, 25권 3호, 2021.09

**박건우(석사, 국제경영 전공)**

• 한국기업의 아시아 해외직접투자 진입방식에 관한 연구, 국제경영리뷰, 25권 2호, 2021.06

**박규태(석사, 국제경영 전공)**

• 다국적기업 직원이 지각한 베타적 글로벌 인재관리제도가 근속의도에 미치는 영향: 대인관계의 조절효과를 중심으로, Korean Management Review, 50권 6호, 2021.12

**박기범(석사, ODI-OM 전공)**

• Configurations of cognitive and affective responses forming customer attitudes toward a luxury brand, Journal of Global Scholars of Marketing Science, 31권 4호, 2021.09

**박민아(박사, 매니지먼트 전공)**

- 제품 리콜이 노동 생산성에 미치는 악영향과 그 개선책, 연세경영연구, 58권 2호, 2021.06

**박태준(박사, ODI-MS 전공)**

- 코로나19가 가져온 오프라인 소비 패턴의 변화: 2020년 신용카드 데이터 분석, 연세경영연구, 58권 3호, 2021.01

- 유엔 회차와 플렉스를 이용한 빠른 배송 서비스, 한국컴퓨터정보학회논문지, 26권 9호, 2021.09

- 도심 물류에서 무인배송로봇-차량 협업 운영 방식의 효과, 한국경영학회, 46권 3호, 2021.09

**박현선(박사, 매니지먼트 전공)**

- 팀 구성원 경력특성이 팀 성과에 미치는 영향력 연구: 할리우드 영화 프로젝트 데이터를 활용한 실증연구, 연세경영연구, 58권 2호, 2021.06

**양지혜(박사, ODI-MS 전공)**

- 4분기 GDP효과를 반영한 포트폴리오 선정 모형의 투자성과 분석, 한국경영과학회지, 46권 2호, 2021.05

- Baltic Dry Index와 Interest Rates를 반영한 포트폴리오 선정 모형의 설계와 투자성과 분석, 경영과학, 38권 4호, 2021.12

**윤여림(석사, 매니지먼트 전공)**

- 코로나19 상황에서 직무만족도와 모바일 생활활동: 결정요인 연구, 지식경영연구, 22권 1호, 2021.03

**이세한(석사, ODI-IS 전공)**

- 댓글이력 공개가 포털 뉴스 댓글에 미치는 영향, Information Systems Review, 23권 4호, 2021.11

**이순봉(석사, ODI-MS 전공)**

- 4분기 GDP효과를 반영한 포트폴리오 선정 모형의 투자성과 분석, 한국경영과학회지, 46권 2호, 2021.05

- Baltic Dry Index와 Interest Rates를 반영한 포트폴리오 선정 모형의 설계와 투자성과 분석, 경영과학, 38권 4호, 2021.12

**이연주(석사, ODI-OM 전공)**

- Configurations of cognitive and affective responses forming customer attitudes toward a luxury brand, Journal of Global Scholars of Marketing Science, 31권 4호, 2021.09

**이은미(박사, 국제경영 전공)**

- 이견희 회장의 기업가정신과 삼성의 글로벌 경쟁력: 동적역량을 기반으로, 경영사연구, 36권 2호, 2021.05

- 한국기업의 아시아 해외직접투자 진입방식에 관한 연구, 국제경영리뷰, 25권 2호, 2021.06

**이은미(박사, 마케팅 전공)**

- 방탄소년단(BTS)의 성장역사와 성공요인, 경영사연구, 36권 4호, 2021.11

- Determinants of the Internationalization of Born-Digital Firms, Korean Social Science Journal, 48권 3호, 2021.12

**이준연(석사, 매니지먼트 전공)**

- 조직학습이론(Organizational Learning Theory)의 관점에서 바라본 이순신 리더십, 동서연구, 33권 2호, 2021.06

**이준혁(박사, 마케팅 전공)**

- 가격 프로모션이 게임 시장에 미치는 장기 영향 분석: 토빗 모형이 결합된 패널 벡터자기회귀 모형(TAPVAR)을 중심으로, 마케팅연구, 37권 1호, 2022.02

**이효원(박사, 국제경영 전공)**

- 다국적기업 직원이 지각한 베타적 글로벌 인재관리제도가 근속의도에 미치는 영향: 대인관계의 조절효과를 중심으로, Korean Management Review, 50권 6호, 2021.12

**장정화(박사, 마케팅 전공)**

- 소셜미디어와 소비자 구매 결정과의 관계: 서울 공유 자전거에 대한 시계열 분석을 중심으로, 지식경영연구, 22권 4호, 2021.12

**정난희(박사, 마케팅 전공)**

- 구독유형, 구독기간, 지불방식이 구독 취소의사에 미치는 영향, 소비자학연구, 32권 3호, 2021.06

**주설영(석사, 마케팅 전공)**

- 광고 제품의 좌우 지시방향과 효율적 메시지 관리, 마케팅연구, 37권 1호, 2022.02

**지은상(박사, 회계 전공)**

- 감사 전 재무제표에 관한 근사치로서의 잠정실적에 관한 연구 : 차기연도 감사시간과 감사보수를 중심으로, 회계.세무와 감사연구, 87호, 2021.06

**진한규(박사, 매니지먼트 전공)**

- 기업의 성과피드백과 전략적 변화:최고경영진 및 사외외사의 산업 외부 네트워크의 조절효과, 전략경영연구, 24권3호, 2021.12

**최강준(박사, 매니지먼트 전공)**

- P2P 대출 프로젝트 성공을 위한 마케팅 전략: 신용도에 따른 최대 이자율의 설정을 중심으로, 마케팅연구, 36권 2호, 2021.05

**최강준(박사, 마케팅 전공)**

- 소비자들의 게임 이용에 가격할인이 미치는 영향; 싱글게임과 멀티게임 비교, 컨텐츠학회논문지, 21권 6호, 2021.06

- 광고 제품의 좌우 지시방향과 효율적 메시지 관리, 마케팅연구, 37권 1호, 2022.02

**최윤섭(박사, 마케팅 전공)**

- 가격 프로모션이 게임 시장에 미치는 장기 영향 분석: 토빗 모형이 결합된 패널 벡터자기회귀 모형(TAPVAR)을 중심으로, 마케팅연구, 37권 1호, 2022.02

**최지혜(박사, ODI-MS 전공)**

- 코로나19가 가져온 오프라인 소비 패턴의 변화: 2020년 신용카드 데이터 분석, 연세경영연구, 58권 3호, 2021.01

**최희정(석사, 마케팅 전공)**

- 방탄소년단(BTS)의 성장역사와 성공요인, 경영사연구, 36권 4호, 2021.11

- Determinants of the Internationalization of Born-Digital Firms, Korean Social Science Journal, 48권 3호, 2021.12

**한수현(석사, 마케팅 전공)**

- 소셜미디어와 소비자 구매 결정과의 관계: 서울 공유 자전거에 대한 시계열 분석을 중심으로, 지식경영연구, 22권 4호, 2021.12

**허가열(박사, 매니지먼트 전공)**

- 스타트업 엑셀러레이터의 민간 공공 유형별 투자결정요인에 대한 연구, 중소기업연구, 43권 4호, 2021.12

**허주연(박사, 매니지먼트 전공)**

- 스타트업 엑셀러레이터의 투자 규모별 투자결정요인에 대한 연구, 중소기업연구, 43권 1호, 2021.03

**황지현(박사, 매니지먼트 전공)**

- P2P 대출 프로젝트 성공을 위한 마케팅 전략: 신용도에 따른 최대 이자율의 설정을 중심으로, 마케팅연구, 36권 2호, 2021.05

**황지현(박사, 마케팅 전공)**

- 소비자들의 게임 이용에 가격할인이 미치는 영향; 싱글게임과 멀티게임 비교, 컨텐츠학회논문지, 21권 6호, 2021.06

## 학술 활동

### 석박사 학생 주요 학술대회 논문 채택 및 발표 사례

구분	이름	전공	학술대회명	발표논문명	지역
국제	강윤정(박사 21)	국제경영	2021 Annual Conference of the Academy of International Business	How The Location Choice Creates Value in Transitional Economies: The Exploration-Exploitation Perspective for Vietnamese Firms	미국(온라인)
	권예현(박사 21)	ODI-MS	2021 Global Fashion Management Conference	"Showing only text is not enough" - How Media Richness affects the Effectiveness of CSR Advertisements	온라인
	박태준(박사 16)	ODI-MS	EMAC 2021 Madrid conference	Allocating monetary incentives in the food delivery platform	스페인(온라인)
	양지혜(박사 18)	ODI-MS	INFORMS Annual Meeting 2021	Decision-Making Process with Adjusted Portfolio Selection Models Reflecting the Baltic Dry Index and Interest rates	미국(Anaheim,CA)
	이은미(박사 19)	국제경영	AlB(Academy of International Business)	The Impact of Knowledge Distance on the Post-Acquisition Innovation Performance	미국(온라인)
	장정화(석박통합 20)	마케팅	2021 Global Fashion Management Conference	Consumers' Perception of Corporate Social Responsibility and Brand Performance	온라인
	조종완(박사 18)	마케팅	2021 EMAC-GAMMA Joint Symposium Program	The influence of cognitive resource depletion on creative idea generation: Analysis on creativity, product value and attitude toward new product idea	스페인(온라인)
	한혜정(박사 18)	마케팅	EMAC 2021 Conference	The impact of firm age on corporate social responsibility: Does firm age have a different impact on social, environmental and governance performance?	온라인
			2022 AMA Winter Conference	Firm Age: Does it Matter for Environmental Sustainability and Social Responsibility Performance?	미국(라스베가스)
	국내	김태영(박사 21)	ODI-MS	한국지능정보시스템학회 2021 춘계학술대회 한국경영사학회	현재 방문 내 유저 행동을 토대로 한 구매 예측 분석 중국의 환경규제가 녹색기술혁신에 미치는 영향에 관한 연구
이은미(박사 19)		국제경영	한국경영학회 융합학술대회	Examining the inverted u-shape relationship between institutional distance and the firm's post-entry financial performance : The moderating role of international experience	대한민국
안동균(박사18)		마케팅	한국소비자학회 춘계학술대회	Do Ambiguous Color Names Help or Hurt Your Brand?: The Moderating Role of Brand Status and Personality	대한민국
임현명(박사 19)		매니지먼트	국방학술대회	신병교육에서 훈련병의 개인 및 관계적 요소가 스트레스 변화에 미치는 영향에 관한 탐색적 연구: 조건적 다변량 잠재성장모형을 적용한 단기 종단연구	대한민국
최병호(박사 18)		재무	2021 정기학술대회 및 특별 정책심포지엄 2021 경영관련학회 융합학술대회	상장지수펀드의 소유비중과 변동성에 관한 검증	대한민국
LI YILING(박사 19)		마케팅	한국유통학회 춘계학술대회	온라인 비디오 콘텐츠 유통 플랫폼에서 비디오 광고의 타겟팅 효과에 관한 연구	대한민국

## 교수진 도서 출간 및 지적재산권 출원

### 도서 출간 실적

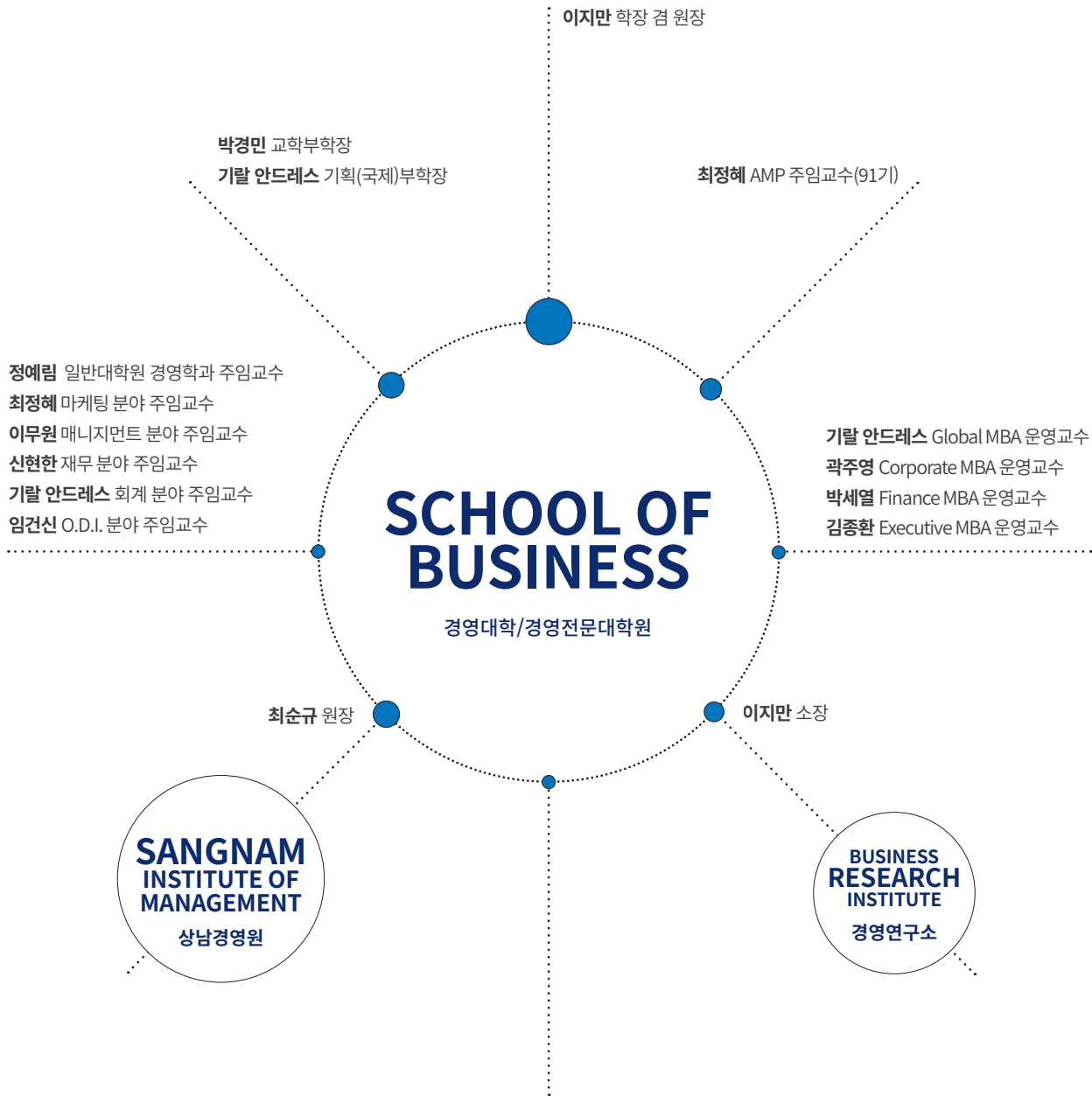
성명	저역서명	발행처명	발행년월
곽주영	사례로 손쉽게 이해하는 디지털 통상의 기초	한국표준협회	2021.10
김병규	플라스틱은 어떻게 브랜드의 무기가 되는가	미래의창	2021.04
김영찬	디지털 시대의 광고학 신론	학지사	2021.02
박영렬	기업성공방정식: 파괴·혁신 기업가정신	메이킹북스	2021.01
손성규	회계정보를 이용한 전략적 의사결정	박영사	2021.04
이동진	소비자 웰빙	정독	2021.08
이무원	디지털 리더십 : 디지털의 바다로 떠나는 선장들을 위한 항해 지침서	클라우드나인	2021.12
장은미	동기: 현상과 이해	박영사	2021.06
임일	디지털 리더십 : 디지털의 바다로 떠나는 선장들을 위한 항해 지침서	클라우드나인	2021.12
허대식	The Oxford Handbook of Supply Chain Management	Oxford University Press	2021.09

### 지식재산권

교수명	구분	지식재산권명	출원일자
임일	특허	변형 자기유사도를 이용한 반복구매상품 추천시스템 및 추천방법	2021.08.04

# 연세대학교 경영대학 리더십

YONSEI UNIVERSITY SCHOOL OF BUSINESS



## 교수진

전임교수

명예 및  
퇴임교수

### 마케팅

#### 마케팅 전공

김동훈 Ph.D.(Columbia Univ., 1989)  
김병규 Ph.D.(Univ. of Pennsylvania, 2010)  
김영찬 Ph.D.(Univ. of Michigan, 1995)  
박세범 Ph.D.(Northwestern Univ., 2004)  
이동진 Ph.D.(Virginia Tech., 1996)  
이재영 Ph.D.(Univ. of Pennsylvania, 2014)  
장수령 Ph.D.(New York Univ., 2012)  
전유정 Ph.D.(Columbia University, 2021)  
최정혜 Ph.D.(Univ. of Pennsylvania, 2010)

#### 국제경영 전공

곽주영 Ph.D.(MIT Univ, 2008)  
박영렬 Ph.D.(Univ. of Illinois at Urbana-Champaign, 1993)  
박용석 Ph.D.(Rutgers, The State Univ. of New Jersey, 2000)  
최순규 Ph.D.(Univ. of Illinois at Urbana-Champaign, 1997)  
프레제파비아안진태 Ph.D.(Waseda Univ., 2009)/Univ. of St. Gallen, 2007)

### 매니지먼트

김보경 Ph.D.(Univ. of Michigan, 2011)  
김지현 Ph.D.(NYU, Stern school of business, 2011)  
노현탁 Ph.D.(Univ. of Illinois, 2010)  
도보람 Ph.D.(Boston College, 2016)  
류원상 Ph.D.(Purdue University, 2016)  
박경민 Ph.D.(INSEAD, 2005)  
박헌준 Ph.D.(The Ohio State Univ., 1990)  
신동엽 Ph.D.(Yale Univ., 1996)  
양혁승 Ph.D.(Univ. of Minnesota, 1998)  
오홍석 Ph.D.(Pennsylvania State Univ., 2000)  
이기영 Ph.D.(Univ. of Minnesota, 2014)  
이무원 Ph.D.(Stanford Univ., 2003)  
이지만 Ph.D.(London School of Economics, 1998)  
이호욱 Ph.D.(Texas A & M Univ., 2002)  
장은미 Ph.D.(Univ. of Maryland, 1993)  
정동일 Ph.D.(State Univ. of New York at Binghamton, 1997)  
정승화 Ph.D.(Univ. of Pennsylvania, 1993)

### 재무

#### 재무 전공

강기윤 Ph.D.(Washington Univ., 2017)  
구본일 Ph.D.(Columbia Univ., 1988)  
박세열 Ph.D.(Univ. of Georgia, 2014)  
신현영 Ph.D.(Carnegie Mellon Univ., 1993)  
신현한 Ph.D.(Ohio State Univ., 1995)  
여준경 Ph.D.(Columbia Univ., 2014)  
엄영호 Ph.D.(New York Univ., 1996)  
이지윤 Ph.D.(University of Illinois at Urbana-Champaign, 2015)  
최재원 Ph.D.(New York Univ., 2010)  
한재훈 Ph.D.(Columbia Univ., 2003)  
기랄 안드레스 Ph.D.(Univ. of Alcalá, 2003)

### 회계

기랄 안드레스 Ph.D.(Univ. of Alcalá, 2003)  
김중환 Ph.D. University of Southern California  
문두철 Ph.D.(Baruch College, City Univ. of New York, 2001)  
손성규 Ph.D.(Northwestern Univ., 1992)  
윤대희 Ph.D.(Yale Univ., 2008)  
이호영 Ph.D.(Univ. of Oregon, 2000)  
정수미 Ph.D.(Univ. of Minnesota, 2015)  
최원욱 Ph.D.(Columbia Univ., 1993)

### O.D.I

#### 오퍼레이션 전공

민순홍 Ph.D.(Univ. of Tennessee, 2001)  
박승재 Ph.D.(Univ. of Texas at Austin, 2014)  
배성주 Ph.D.(MIT, 2009)  
정승환 Ph.D.(Washington University, 2017)  
최선미 Ph.D.(Cornell Univ., 2001)  
허대식 Ph.D.(Indiana Univ., 2001)

#### 정보시스템 전공

김승현 Ph.D.(Carnegie Mellon Univ., 2008)  
방영석 Ph.D.(McGil Univ., 2015)  
서길수 Ph.D.(Indiana Univ., 1989)  
손재열 Ph.D.(Georgia Institute of Technology, 2001)  
이호근 Ph.D.(Univ. of Texas at Austin, 1993)  
임건신 Ph.D.(Univ. of South Carolina, 2000)  
임 일 Ph.D.(Univ. of Southern California, 2001)

#### 경영과학 전공

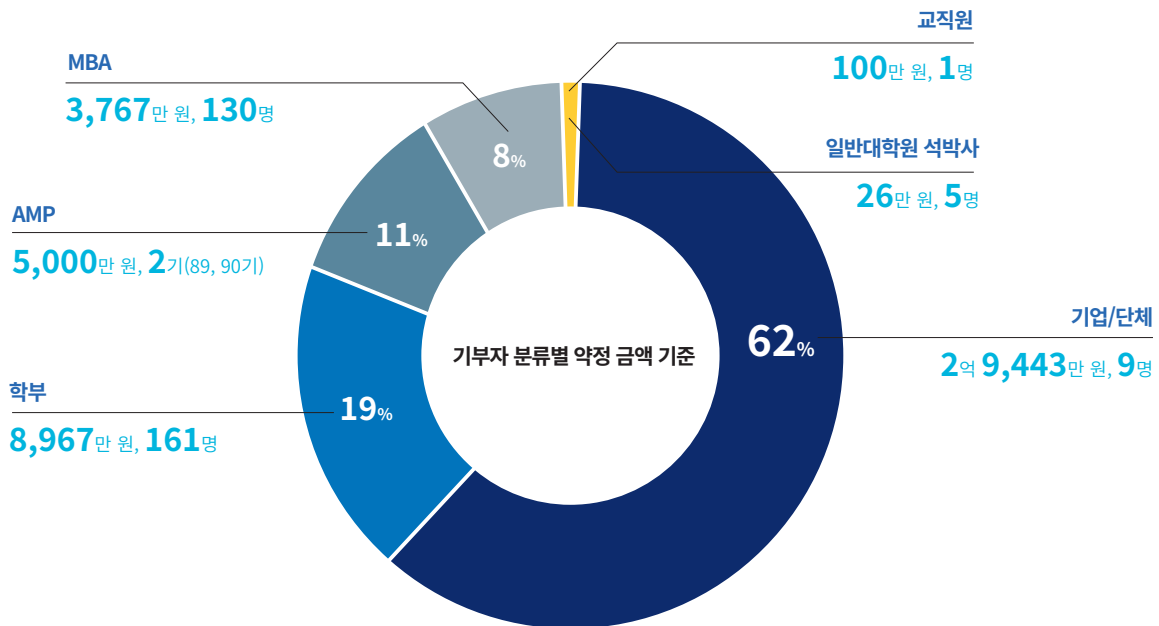
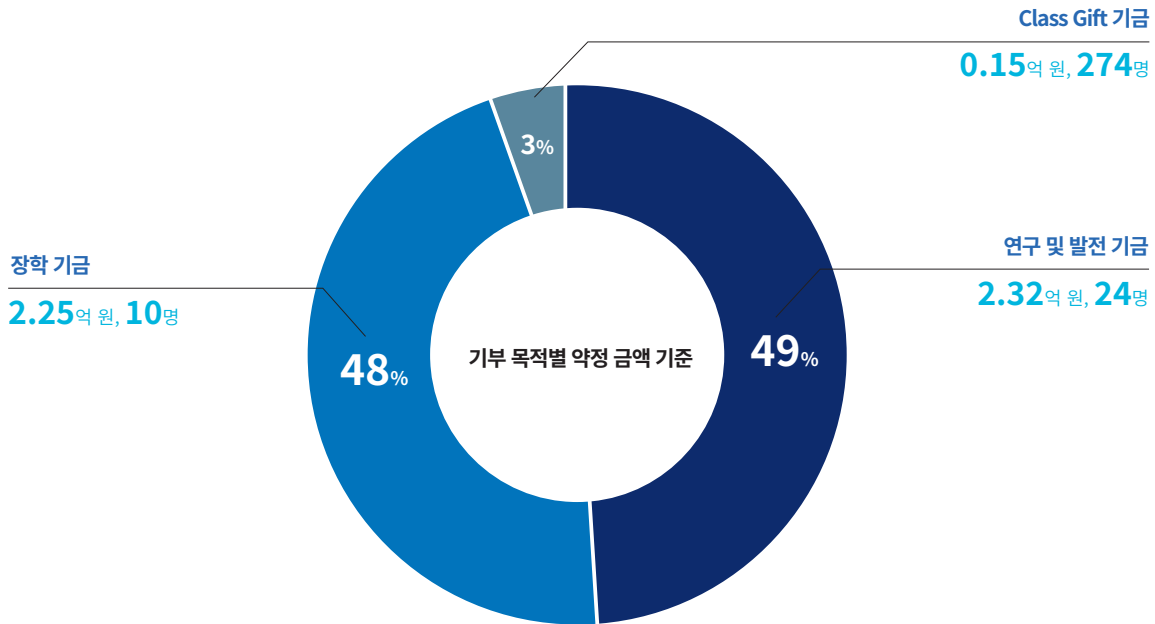
김성문 Ph.D.(Univ. of Michigan, 2003)  
김진우 Ph.D.(Carnegie Mellon Univ., 1993)  
김학진 Ph.D.(Carnegie Mellon Univ., 2001)  
박선주 Ph.D.(Univ. of Michigan, 1999)  
서승범 Ph.D.(Northwestern Univ., 2014)  
정예림 Ph.D.(Univ. of Paris 1, 2010)

권구혁 Ph.D.(Univ. of Texas at Austin, 1991)  
김기영 Ph.D.(Washington Univ., 1975)  
김인준 Ph.D.(Columbia Univ., 1985)  
김정동 Ph.D.(Univ. of Pennsylvania, 1994)  
김준석 D.B.A.(Indiana Univ., 1982)  
김지홍 Ph.D.(Univ. of California, Berkeley, 1987)  
김태현 Ph.D.(Indiana Univ., 1986)  
박상용 Ph.D.(New York Univ., 1984)  
박헌준 Ph.D.(Ohio State Univ., 1990)  
박홍수 Ph.D.(Univ. of Pittsburgh, 1988)  
신영수 Ph.D.(Northwestern Univ., 1978)  
연강홍 Ph.D.(Univ. of Pennsylvania, 1990)  
오세조 Ph.D.(Univ. of Cincinnati, 1987)  
오세철 Ph.D.(Northwestern Univ., 1975)  
윤세준 Ph.D.(The Pennsylvania State Univ., 1988)  
이경태 Ph.D.(U.C.L.A., 1992))  
이완수 D.B.A.(Univ. of Tennessee, 1981)  
임수빈 Ph.D.(Univ. of North Carolina, 2000)  
임용기 Ph.D.(Univ. of Illinois at Urbana-Champaign, 1979)  
장대련 D.B.A.(Harvard Univ., 1986)  
장진호 D.B.A.(Harvard Univ., 1999)  
정구현 Ph.D.(Univ. of Michigan, 1976)  
정종택 Ph.D.(Univ. of Pittsburgh, 1982)  
정종암 Ph.D.(Yonsei Univ., 1982)  
주인기 Ph.D.(New York Univ., 1986)

## 2021 기금 모금 현황

약정액 및 참여인원 — **4.73** 억 원 **308** 명

\* 단체 약정의 경우 단체 약정에 참여한 인원 수를 카운트하였습니다.



### 주요 사용처

장학: 학생들의 장학금 확충 자원 / 연구 및 발전: 연세경영 교육 비전 달성 및 연구증진과 교수진 확충을 위한 기금 / Class Gift: 신입생 입학 기념품 마련 자원

## 기부 스토리

소중하고 귀한  
학업의 시간되시길 바라며,  
연세 안에서의 만남과 경험이  
인생에 큰 전환점이  
되길 바랍니다. 화이팅!

김은주 (MBA 20)

작은 기부이지만 한 학생이라도  
학비에 대한 부담 없이  
공부하였으면 합니다.  
세상에 막다른 길은 절대 없습니다.  
하나가 막혀서  
포기해야만 하는 순간이 와도  
그 길만이 있는 게 아닙니다.  
새로운 길이 열릴 수 있는  
시작점이 될 수 있습니다.

안재우 (경영 94)

연세 경영의 가르침을 통해  
우리 사회를 변화시키는  
인재가 되길 바랍니다.

최형우 (경영 16)

제가 입학했던 시기가  
2020 코로나가 시작된 학번입니다.  
여러분에게까지 이어지고 있어서  
안타깝지만, 가능한 수업은  
항상 학교에서 원우들과 교수님과  
직접 교감하시며 참여하시길 권합니다.  
중강의를 병행하시겠지만,  
학교가 문을 열면  
꼭 학교에서 수업참여하셔야  
더 많은 교감이 이뤄질꺼고,  
신촌캠퍼스의 멋진 4계절도  
눈에 마음에 남기실 수 있으실 것입니다.  
멋진 추억 많이 만드시길 바랍니다.

김유라 (MBA 20)

고민 말고 GO!!!  
뭐든 다 도전해보세요!!!

김남희 (경영 15)

열심히 배우고 서로 교류하여  
국가와 사회에 이바지하는 자랑스런  
연세 MBA 등문이 되시길 바랍니다.

이승훈 (MBA 20)

연세의 진리와 자유 정신을  
잘 배웠으면 합니다.  
사회에 나가보니 실제로  
봉사하는 마음을 가진 사람들이  
성공하고 행복해 하는 것을  
볼 수 있었습니다.  
넓은 마음 따뜻한 감성을 가진  
인재로 양성되길 소망합니다.

이명우 (상학 67)

Nothing is impossible  
to a willing heart.

ZHAO LIFANG (석사 15)

청춘의 시작을  
연세대학교에서 열게 된 것을 축하드립니다.  
앞으로 기쁜 일도, 슬픈 일도, 화나는 일도 많겠지만  
그것 또한 결국 한때 추억으로 남게 되는 것 같습니다.  
새로운 삶의 여정에 발 디딘 것을 응원하며,  
다시는 돌아오지 않을 20대를  
마음껏 즐기시길 바랍니다. Fighting!

강민성 (경영 18)

연세 경영이 가지는 위상은  
사회에서 꽤 크게 작용하는 것 같습니다.  
제가 속해있는 창업 사회에서도  
연세 경영 출신의 뛰어난 창업자들을  
꽤 자주 맞이하곤 합니다.  
때로는 학교 밖에서 배우는 게  
더 많을 때도 있겠지만,  
연세 경영인이라는 자부심을 가지고  
사회로 나아가시는 그 날까지  
선배로서 열심히 살고 있겠습니다.

박진배 (경영 14)

주저하지 말고  
원하는 것들 다 해보시는  
대학생활이 되길 응원합니다. :)

김경민 (경영 15)

연세에서 꾸는 모든 꿈들을 응원할게요.

윤재연 (경영 18)

취업, 진학 모두 힘든 요즘이지만  
연대 경영 동기들은  
누구보다 잘 헤쳐나가고  
좋은 결과를 내는 중입니다.  
축하하고 화이팅 드립니다!

김나연 (경영 15)

## 2021 기금 약정자 명단

<b>1억 원 이상</b>	AMP 89기	남훈(상학 67)	재단법인 한우리장학재단	<b>1백만 원 이상</b>
재단법인 연경장학회	AMP 90기	상학과 50주년 재상봉_67학번	<b>5백만 원 이상</b>	김낙호(MBA 16)
<b>1천만 원 이상</b>	경영학과 50주년 재상봉_67학번	안재우(경영 94)	경영전문대학원 MBA 동창회	김정삼(경영 86)
(주)SIMPAC 포항1공장	김상철(경영 67)	이두원(상학 58)	대한제강(주)	민순홍 교수
(주)디엔피 코퍼레이션	김준도(MBA 14)	이상현(상학 67)	이승훈(MBA 20)	이종달(경영 69)

## 2021 기금 입금자 명단

\* 2021학년도 이전 기부 약정자가 2021학년도에 입금한 내역으로 합니다.

<b>3천만 원 이상</b>	<b>1천만 원 이상</b>
김영진(경영 75)	안용찬(경영 77)
이준혁(MBA 11)	

## Class Gift 약정자 명단

<b>석박사</b>	김준이(MBA20)	신지인(MBA20)	조성용(MBA20)	신희주(경영 16)
김세원(석사 19)	김준환(MBA20)	심대일(MBA20)	조인식(MBA20)	양지희(경영 15)
지율리아(석사 19)	김중선(MBA19)	오성용(MBA20)	최현석(MBA20)	오세훈(경영 15)
최성민(박사 16)	김하얀마음(MBA20)	이동흔(MBA20)	CHONG JIN XUAN(MBA20)	유한별(경영 15)
한수현(석사 20)	김혁준(MBA20)	이상민(MBA20)	<b>학부</b>	이서현(경영 18)
<b>MBA</b>	김현진(MBA20)	이성민(MBA20)	강민성(경영 18)	이선주(경영 17)
감동빈(MBA20)	도민구(MBA20)	이승훈(MBA20)	강성빈(경영 15)	이정엽(경영 15)
강민호(MBA20)	문현식(MBA20)	이윤희(MBA20)	강현우(경영 16)	이재준(경영 15)
강한빛(MBA20)	박경수(MBA20)	이은성(MBA20)	김아련(경영 16)	이현진(경영 16)
고선규(MBA20)	박대식(MBA20)	이지원(MBA20)	김지수(경영 17)	이효직(경영 14)
구분울(MBA20)	박동조(MBA00)	이충환(MBA20)	김지은(경영 15)	장수현(경영 16)
권현아(MBA20)	박성연(MBA20)	이현주(MBA20)	김지태(경영 13)	장하영(경영 17)
김동길(MBA20)	박성준(MBA20)	임재우(MBA20)	김채은(경영 20)	전재완(경영 14)
김민선(MBA20)	박세규(MBA20)	임지현(MBA20)	김태리(경영 17)	조기풍(경영 18)
김수빈(MBA20)	박승학(MBA20)	임현정(MBA20)	김혜원(경영 15)	한동윤(경영 12)
김연주(MBA20)	박용해(MBA20)	장가빈(MBA20)	김혜윤(경영 18)	한지우(경영 16)
김영배(MBA20)	배고은(MBA20)	전선함(MBA20)	김희정(경영 17)	홍서정(경영 17)
김완수(MBA20)	성윤제(MBA20)	정대웅(MBA20)	노영은(경영 16)	황유경(경영 14)
김유라(MBA20)	성준현(MBA20)	정영주(MBA20)	박예린(경영 17)	LI ZHIHUA(경영 18)
김은성(MBA20)	신동철(MBA20)	정유근(MBA20)	박은정(경영 16)	Lyvia Lai Wai Thong(경영 17)
김은주(MBA20)	신선미(MBA20)	정현국(MBA20)	손다영(경영 16)	WANG SIQI(경영 19)
김은진(MBA20)	신정수(MBA20)	조경현(MBA20)	송아영(경영 16)	

연세경영을 위해 큰 관심과 아낌없는 후원을 보내 주신 모든 분들께 감사드립니다. 더 큰 발전으로 보답하겠습니다.

## 입금 500만 원 이상 누적 기부자 명단

<b>100억 원 이상</b>	<b>1억 원 이상</b>	MBA 총동창회	AMP 64기	고인홍(MBA 12)	김용현(경영 02)
서경배(경영 81)	구재상(경영 83)	경영 79 동기회	AMP 65기	고종태(AMP 77기)	김윤성(MBA 15)
	김영숙(AMP 55기)	경영 80 동기회	AMP 66기	고태규(MBA 15)	김윤희(경영 73)
<b>10억 원 이상</b>	김진우(MBA 15)	경영 82 동기회	AMP 67기	고한수(경영 70)	김인준 퇴임교수
김승제(MBA 07/AMP 50기)	김홍기(경영 75)	경영 84 동기회	AMP 68기	구재범(AMP 58기)	김재우(경영 81)
김정수(경영 69)	남궁덕(AMP 57기)	경영 85 동기회	AMP 69기	구학서(경제 66)	김재환(AMP 33기)
김효준(MBA 98)	서요원(경영 64)	경영전문대학원 총동창회	AMP 70기	권성문(경영 81)	김재후(상학 67)
박삼구(경제 63)	서정락(MBA 03)	연세생산전략연구회	AMP 71기	권승화(경영 76)	김정동 교수
심장식(경영 73)	손영식(AMP 17기)		AMP 72기	권승희(경영 70)	김종태(경영 78)
이두원(상학 58)	故 송자 퇴임교수	<b>5천만 원 이상</b>	AMP 74기	권오국(AMP 65기)	김지영(경영 85)
이동준(MBA 78)	신영수 명예교수	고사무열(경영 85)	AMP 75기	권응구(경영 65)	김지현(MBA 18)
이재범(AMP 56기)	신희호(경영 77)	김명준(경영 63)	AMP 76기	권혁조(경영 72)	김진우 교수
(주)아모레퍼시픽	안교강(MBA 15)	김법용(AMP 77기)	AMP 77기	김경배(경영 83)	김진호(경영 83/MBA 18)
재단법인 연경장학회	양동훈(박사 01)	김상철(경영 67)	AMP 78기	김광진(경영 82)	김창수(경영 81)
	양주현(MBA 77)	김준도(MBA 14)	AMP 79기	김규명(경영 75)	김태우(경영 87)
<b>5억 원 이상</b>	윤형근(경영 82)	성필호(경영 65)	AMP 81기	김근수(경영 79)	김태현 명예교수
고병현(경영 64)	이강만(경영 74)	오광성(경영 71)	AMP 83기	김기완(경영 81)	김학수(경영 71)
김영진(경영 75)	故 이기를 명예교수	이문일(경영 86)	AMP 85기	김낙찬(AMP 67기)	나홍규(경영 85)
박지원(경영 84)	이장희(경영 59)	전상표(AMP 42기)	AMP 87기	김대열(경영 75)	남윤성(MBA 15)
송승철(경영 76)	이재용(경영 83)	전용배(AMP 34기)	EMBA 1기	김도성(경영 75)	남훈(상학 67)
이병무(경영 59)	이종화(AMP 53기)	전찬민(경영 86)	EMBA 3기	김동원	노병용(경영 69)
임부자(AMP 43기)	장정훈 객원교수	정원철(AMP 81기)	EMBA 4기	김동준(경제 83)	대한제강(주)
장홍선(경영 58)	장진호 퇴임교수	故 정종진 명예교수	EMBA 5기	김동훈 교수	라제훈(경영 69)
국민은행	정구현 명예교수	조재우(경영 86)	EMBA 6기	김사성(경영 85)	문순영(MBA 18)
	정석주(상학 59)	조종환(경영 83)	EMBA 7기	김선진(MBA 18)	민순홍 교수
<b>3억 원 이상</b>	조락교(경제 55)	최희규(경영 83)	EMBA 8기	김성경(MBA 17)	민천기(MBA 16)
구본걸(경영 76)	조용선(경제 58)	선등문화장학재단	EMBA 동문회	김성문 교수	박대준(경영 86)
권은영(경영 75)	최도석(경영 70)	엔에이치투자증권(주)	경영 63 동기회	김성운(경영 69)	박동출(AMP 50기)
송영휘(MBA 04)	현승원(MBA 18)	재단법인 한우리장학재단	경영 64 동기회	김성찬(석사 98)	박병선(AMP 74기)
안용찬(경영 77)	황재광(MBA 01)	AMP 53기	경영 86 동기회	김세환(경영 77)	박상용 명예교수
이관식(경영 66)	(유한)삼일회계법인	AMP 54기	경영전문대학원 여성동창회	김순무(AMP 43기)	박세진(MBA 18)
故 임익순 교수 가족 일동	(주)이랜드월드	AMP 55기		김승학(MBA 17)	박양수 학부모
한영재(경영 73)	Dept of Veterans Affairs	AMP 56기	<b>1천만 원 이상</b>	김신성(MBA 16)	박영렬 교수
(주)크라운제과	김구재단	AMP 57기	강병천(경영 77)	김영주(AMP 63기)	박영숙(경영 82)
AMP 총동창회	주한사우디아라비아왕국대사관	AMP 58기	강호찬(경영 95)	김영호(AMP 52기)	박영진(경영 69)
경영 81 동기회	AMP 73기	AMP 61기	경영학과 50주년재상봉 6학년	김옥중(경영 82)	박재홍(경영 85)
경영 83 동기회	EMBA 9기	AMP 62기	경정수(AMP 78기)	김요대(경영 82)	박태관 학부모
	EMBA 10기	AMP 63기	고은봉(경영 66)	김용운(AMP 16기)	박태원(경영 84)

박헌준 명예교수	이강남(MBA 12)	장명(경제 67)	홍익표(AMP 74기)	우리은행	상경대학 59학번 입학동창회
박형건(경영 80/AMP 75기)	이경미	장우석(MBA 18)	홍태호(경영 81)	일진전기(주)	상경대학 60학번 입학동창회
방일석(AMP 51기)	이규상(상학 68)	장주인(MBA 17/AMP 82기)	황병주(AMP 22기)	장금상선(주)	상학과50주년재상봉_66학번
방혜경(AMP 80기)	이길호(경영 83)	전재훈(응통 75)	황사용(MBA 13)	재단법인 아산나눔재단	상학과50주년재상봉_67학번
배호원(경영 70)	이동우(MBA 15)	정광언(MBA 18)	황선오(MBA 16)	(재)심팩최진식장학재단	상학 62 동기회
변기욱(MBA 04)	이두철(AMP 38기)	정길영(MBA 12)	황의준(MBA 01)	주식회사 카카오	상학 64 동기회
변희경(MBA 14)	이범교(MBA 11)	정대형(경영 86)	황일청(상학 50)	(주)코리아홈쇼핑	상학 65 동기회
서길수 교수	이병남(경영 82)	정동기(경영 71)	(재)대정장학회	창성주식회사	서길수 교수 연구실
서정민(MBA 13)	이상현(상학 67)	정병철(상학 65)	(재)성주재단	천일서암장학재단	연세회계사회
서진석(경영 84)	이서영(MBA 14)	정성규(AMP 70기)	(주)남극냉동	코오롱글로벌(주)	재연덕수상고
서창우(경영 78)	이석구(경영 69)	정세영(MBA 07)	(주)노루홀딩스	코오롱인더스트리(주)	
설도원(MBA 98)	이성문(경영 77)	정연택(경영 69)	(주)시몬느	코오롱인더스트리(주) FnC부문	<b>5백만 원 이상</b>
성준제(경영 64)	이수호(경영 70)	정용화(경영 66)	(주)SIMPAC 포항1공장	패션그룹형지(주)	강민석(MBA 10)
손민진(MBA 11)	이응훈(MBA 93)	정찬규(AMP 77기)	(주)에스비에스아이	한국산업은행	강성(경영 74)
손범수(경영 82)	이재신(상학 62)	조남준(경영 68)	(주)오리온	한국수출입은행	강성민(경영 77)
손석우(경영 83)	이재욱(경영 86)	조우제(경영 94)	(주)웅진씽크빅	한일재단	강일욱(MBA 18)
손성규 교수	이재익(경영 69)	조웅기(경영 85)	(주)이마트 본점	현대증권	고병순(경영 76)
송문호(상학 68)	이정빈(MBA 97)	조재성(MBA 16)	(주)테일러벨슨스프레스코리아	AMP 49기	고재희(AMP 64기)
신동엽 교수	이정선(경영 81)	조종래(MBA 12)	(주)포스코경영연구소	AMP 51기	구대회(경영 99)
신성호(경영 79)	이정익(AMP 22기)	주원(경영 82)	(주)하이드로젠파워 에너지사업부	AMP 52기	권희전(경영 81)
신용한(경영 88)	이정조(경영 73)	주인기 명예교수	(주)하이마트	AMP 60기	김경희(경영 83)
신현한 교수	이종달(경영 69)	지대섭(경영 72)	CJ CGV(주)	AMP 80기	김광오(경영 83)
안병덕(경영 76)	이준규(경영 83)	지민호(경영 81)	GS건설	AMP 82기	김낙호(MBA 16)
안재우(경영 94)	이준혁(MBA 11)	차승훈(경영 82)	LG전자	AMP 84기	김동일(경영 81)
안종현(경영 75)	이지만 교수	최상우(경영 06)	SK텔레콤(주)	AMP 86기	김동철(경영 84)
양일수(경영 82)	이창훈(경영 75)	최선미 교수	강원전선(주)	AMP 88기	김두별(AMP 65기)
엄석종(MBA 14)	이태호(경영 80)	최순규 교수	교보문고	AMP 89기	김만수(경영 77)
연강흠 명예교수	이행일(AMP 72기)	최영수(경영 81)	노키아	AMP 90기	김병균(경영 82)
오세조 명예교수	이호근 교수	최원욱 교수	대상주식회사	AMP 골프회	김상욱(경영 84)
오영철(AMP 55기)	이호영 교수	최흥식(경영 71)	디시아이에프코리아	EMBA 2기	김상진(경영 76)
오원석	이흥기(AMP 47기)	하태석(AMP 63기)	라인플러스 주식회사	GMT(Global Management Track)	김상현(경영 82)
오재갑(MBA 05)	임건신 교수	한상근(경영 79)	롯데쇼핑(주)	MBA 87기 원우회	김상희(MBA 09)
유민호(MBA 18)	임수빈 퇴임교수	한찬희(경제 74)	미래에셋증권	경영 61 동기회	김성수(경영 70)
유상호(경영 78)	임영균(경영 74)	한태식(경영 61)	삼성전자	경영 65 동기회	김수진(MBA 15)
윤경식(경영 77)	임용빈(MBA 04)	허대식 교수	신한은행	경영 72 동기회	김영승(경영 69)
윤대인(MBA 14)	임종환(경영 78)	홍선주(경영 78)	씨제이제일제당(주)	경영 78 동기회	김영현(경영 78)
윤안도(경영 72)	장대련 교수	홍성수(경영 79)	영신엠텍	경영전문대학원 석사동창회	김우찬(AMP 64기)
이갑재(경영 82)	장덕흠(AMP 71기)	홍성택(경영 82)	엘로우캡	백양로포럼	김윤희(MBA 12/AMP 59기)

김재일(MBA 13)	박병호(MBA 14)	신권수(AMP 64기)	이대표(MBA 16)	장은미 교수	현명철(MBA 18)
김재호(경영 82)	박선주 교수	신문선(경영 76)	이동환(경영 79/AMP 87기)	전성기(경영 85)	현창수(AMP 49기)
김재훈(경영 83)	박성래(경제 77)	신용인(경영 70)	이법표(MBA 16)	정기범(MBA 13)	홍순영(AMP 64기)
김정우(경영 82)	박성재(경영 85)	신인수(경영 79)	이상규(MBA 18)	정상호(AMP 70기)	황봉구(AMP 71기)
김주완(AMP 70기)	박영인(경영 72)	신태성(AMP 72기)	이석재(경영 82)	정수원(경영 70)	황우곤(경영 85)
김주환(MBA 13)	박용석 교수	신태용(MBA 08)	이성원(MBA 18)	정안수(AMP 72기)	황우양(경영 83)
김준석 명예교수	박윤하(경영 81)	심중섭(경영 61)	이승훈(MBA 20)	정종모(경영 71)	황의진(MBA 03)
김지안(MBA 13)	박장호(경영 82)	양동기(경영 81)	이영섭(경영 84)	조석연(경영 79)	(재)함께일하는재단
김진홍(경영 77)	박종구(경영 79)	여진숙(MBA 18)	이영호(경영 97)	조화준(AMP 70기)	(주)에스엔파트너스
김창권(AMP 77기)	박주규(AMP 72기)	오동익(경영 83)	이재일(AMP 64기)	진종언(MBA 12)	(주)에프피디
김철희(AMP 76기)	박준병(경영 79)	오일환(응통 76)	이종철(AMP 64기)	차재권(MBA 13)	(주)엔에스티정보통신
김태교(박사 86)	박진원(경영 86)	오재환(AMP 72기)	이주섭(AMP 66기)	최상기(MBA 15)	(주)한국안센
김한용(경영 81)	박천택(경영 86)	우덕기(경영 76)	이준영(MBA 13)	최승석(AMP 68기)	벽산장학문화재단
김형기(경영 92)	방동원(AMP 53기)	유기성(경영 06)	이진홍(AMP 86기)	최영준(상학 64)	일우건설주식회사
김호용(경영 63)	배기룡(경영 76)	유재홍(경영 73)	이호영(경영 78)	최응열(경제 77)	재단법인홍모.수민장학회
남상환(경영 86)	배종열(경영 81)	유한상(경영 64)	이화숙(AMP 71기)	최정훈(경영 76)	주식회사 아이엑스엘코리아
도현수(경영 86)	백덕현(AMP 70기)	윤경희(AMP 70기)	이희환(경영 79)	최종만(경영 78)	주식회사 필라스
류승권(경영 85)	백상태(상학 67)	윤석(경영 81)	임경화(MBA 08/AMP 76기)	한봉수(경영 79)	현대약품(주)
류장(MBA 19)	백창현(경영 85)	윤여향(AMP 72기)	임일 교수	한상신(경영 61)	하나은행
마기석(AMP 83기)	서봉수(AMP 71기)	윤용암(경영 75)	임주재(경영 72)	한영진(AMP 71기)	한국외환은행
문희성(경영 83)	서승욱(AMP 73기)	윤인한(AMP 72기)	임춘수(경영 81)	한정희(경영 83)	한국정보공학(주)
故 민경삼(경영 98)	성길현(AMP 64기)	윤재홍(박사 87)	임형기(AMP 70기)	한창직(경영 75)	MBA 78대 원우회
박기한(AMP 71기)	손영근(AMP 73기)	이건형(경제 59)	장광식(상학 67)	한현주(경영 81)	경영전문대학원
박동희(AMP 78기)	손원범(경영 84)	이경록(MBA 14)	장석룡(경영 86)	허윤(MBA 15)	경영전문대학원 연구동창회
박미자 전 직원	송성호(AMP 77기)	이광호(경영 61)	장영용(경영 59)	허인철(경영 79)	

- 기금 누적 입금자 명단은 2001.2.1~2022.2.28(2021학년도)까지 경영대학에 5백만 원 이상 입금한 기부자 기준입니다.
- 단체 기부자의 경우, ① 단체 누적 입금액을 합산 기재하고 ② 단체 기부에 기여한 개인은 개인 입금액으로 합산 기재하였습니다.
- 기부금통합시스템 자료를 기초로 한 것이며, 이름 불명확 등의 사유로 누락된 경우가 있을 수 있습니다.

자료 문의 Tel. 02-2123-5455 E-mail. ysbgive@yonsei.ac.kr

## 기부자 예우 프로그램 안내

예우 내역 (기부 입금 누적액 기준)		아너스 (1백만원 이상)	독수리 (1천만원 이상)	백양 (5천만원 이상)	청송 (1억원 이상)	무악 (3억원 이상)	진리 (10억원 이상)	자유 (50억원 이상)
감사패			●	●	●	●	●	●
학교소식지(연세소식) 발송		●	●	●	●	●	●	●
연세달력 발송		당해년도 1백만원 이상 기부자 전체 발송, 기부누적액 5백만원당 1년씩 발송						
도서관 무료이용 (도서열람 및 대출)			●	●	●	●	●	●
기부자 명패		일반석	고액석					
명칭부여					로비 명패	로비 명패	강의실·실험실 명칭	건물 명칭
무료주차등록			1천만원당 1년 무료 등록			무기한		
명절선물			기부누적액 1천만원당 1년간 발송(설, 추석 각 1회)					
학비감면 (배우자 포함)	부속교육기관 (언어연구교육원 미래교육원)		20%	20%	30%	30%	50%	100%
	본교 특수대학원 (학위과정)					30%	50%	100%
독감 예방접종					본인 5년	본인 및 배우자 5년	본인 및 배우자 10년	본인 및 배우자 무기한
건강검진 (세브란스체크업(서울역 부근)만 해당)			기본검진비 1회 30%할인	기본검진비 1회 30%할인	기본검진비 1회 전액 할인	기본검진비 2회 전액 할인	기본검진비 10회 전액 할인	기본검진비 20회 전액 할인
진료비 감면 (세브란스병원)	총진료비				10% (본인 5년)	20% (본인 및 배우자 5년)	50% (본인 및 배우자 10년)	100% (본인 및 배우자 무기한)
	연간 감액 한도				5백만원 (본인)	5백만원 (본인 및 배우자 합산)	1천만원 (본인 및 배우자 합산)	총 기부액의 2% (본인 및 배우자 합산)
	병실 감액 기준				병실료 감액은 세브란스병원(본원) 1인실 기준 (상위 병실 이용으로 발생한 차액은 본인 부담)			
진료편의 (세브란스병원)	우선진료				●	●	●	●
	VIP 라운지				●	●	●	●
세브란스병원 장례식장 이용료 감면 (배우자 포함)					20%	30%	50%	100%

※ 위 예우 내역은 변동이 있을 수 있습니다.

\* 연세대학교에 기부하시면 다음과 같은 다양한 예우 혜택을 드립니다.

- 세제 혜택** 출연하신 기부금은 법정 기부금으로 세제 혜택을 받으실 수 있습니다.
- 납부 방법** 일시납, 정기납, 수시납 중 기부자의 의사에 따라 선택 가능
- 입금 방법** 무통장 입금, 신용카드, 자동 이체 중 기부자의 의사에 따라 선택 가능
- 참여 문의** 연세대학교 경영대학/경영전문대학원 행정팀  
Tel. 02-2123-5455 Fax. 02-2123-8639 E-mail. ysbgive@yonsei.ac.kr

고 맵 습 니 다 !

연세대학교 경영대학의 발전을 위해  
아낌없는 관심과 성원을 보내 주시는 모든 분들께 깊이 감사드립니다.  
동참해 주신 분들의 소중한 뜻을 받들어 시대를 선도하는 교육과 연구로  
더욱 발전하는 연세대학교 경영대학이 되겠습니다.  
고맙습니다.



**연세대학교 경영대학/경영전문대학원**  
YONSEI UNIVERSITY SCHOOL OF BUSINESS

03722 서울특별시 서대문구 연세로 50  
50 Yonsei-ro, Seodaemun-gu, Seoul 03722, Korea  
Tel. +82-2-2123-5455 Fax. +82-2-2123-8639 <https://ysb.yonsei.ac.kr>